

**STRATEGICKÝ PLÁN  
ROZVOJE OBCE  
BEZDĚKOV NAD  
METUJÍ  
2020 – 2025**



## ZÁKLADNÍ ÚDAJE:

*Pořizovatel dokumentu:* Obec Bezděkov nad Metují  
*Adresa:* Bezděkov nad Metují 164, 549 64 Bezděkov nad Metují  
*IČ:* 00653691  
*Internetová stránka:* [www.bezdekov.org](http://www.bezdekov.org)  
*Kontaktní osoba:* Mgr. Miroslav Maroul, starosta  
*Emailová adresa:* [obec@bezdekov.org](mailto:obec@bezdekov.org)  
*Telefonní číslo:* 491 541 130



*Zpracovatel:* ENVIPARTNER, s.r.o.  
*Adresa:* Vídeňská 55, 639 00 Brno  
*IČ:* 283 58 589  
*DIČ:* CZ28358589  
*Internetová stránka:* [www.envipartner.cz](http://www.envipartner.cz)  
*Telefonní číslo:* + 420 737 540 655



Datum: 1/2020

Zastupitelé obce Bezděkov nad Metují na svém 5. zasedání, které se uskutečnilo dne 10. prosince 2020, schválili strategický dokument **Strategický plán rozvoje obce Bezděkov nad Metují 2020–2025**, a to usnesením č. 04/05/2020. Jedná se o základní plánovací dokument a zároveň nástroj pro řízení rozvoje obce na uvedené období.

# OBSAH

<b>1 ÚVOD</b> .....	<b>1</b>
<b>2 ANALYTICKÁ ČÁST</b> .....	<b>3</b>
2.1 Charakteristika obce .....	3
2.1.1 Poloha a přírodní podmínky .....	3
2.2 Obyvatelstvo .....	7
2.3 Ekonomika a situace na trhu práce.....	14
2.4 Využití půdy a zemědělství .....	19
2.5 Cestovní ruch .....	22
2.6 Technická infrastruktura .....	26
2.6.1 Zásobování pitnou vodou .....	26
2.6.2 Kanalizace a čištění odpadních vod .....	26
2.6.3 Odpadové hospodářství.....	28
2.6.4 Elektřina .....	29
2.6.5 Vytápění .....	29
2.6.6 Dopravní obslužnost a infrastruktura .....	29
2.7 Občanská vybavenost.....	32
2.7.1 Bydlení .....	32
2.7.2 Školství .....	33
2.7.3 Zdravotnictví.....	34
2.7.4 Sportovní a spolková činnost.....	35

2.7.5 Služby .....	37
2.7.6 Informační servis obce .....	38
2.7.7 Správa obce .....	39
2.8 Životní prostředí.....	41
2.9 SWOT analýza .....	44

### **3 NÁVRHOVÁ ČÁST .....**

**50**

Strategická vize.....	50
Strategické cíle .....	51
CÍL 1: SPOKOJENÝ ŽIVOT V OBCI .....	52
CÍL 2: UDRŽITELNÝ ROZVOJ OBCE.....	53
CÍL 3: ZAJIŠTĚNÍ VOLNOČASOVÝCH A SPORTOVNÍCH AKTIVIT .....	54

### **4 IMPLEMENTAČNÍ ČÁST .....**

**55**

Opatření a aktivity .....	55
CÍL 1: SPOKOJENÝ ŽIVOT V OBCI .....	56
PRIORITA 1.A: VEŘEJNÁ SPRÁVA .....	56
PRIORITA 1.B: OBČANSKÁ VYBAVENOST A SOCIÁLNÍ SLUŽBY .....	60
PRIORITA 1.C: ŠKOLSKÁ ZAŘÍZENÍ .....	62
CÍL 2: UDRŽITELNÝ ROZVOJ OBCE.....	66
PRIORITA 2.A: ÚZEMNÍ ROZVOJ.....	66
PRIORITA 2.B: BYTOVÝ FOND .....	69

PRIORITA 2.C: DOPRAVNÍ A TECHNICKÁ INFRASTRUKTURA.....	70
PRIORITA 2.D: CESTOVNÍ RUCH.....	73
<b>CÍL 3: ZAJIŠTĚNÍ VOLNOČASOVÝCH A SPORTOVNÍCH AKTIVIT.....</b>	<b>74</b>
PRIORITA 3.A: SPORTOVNÍ ČINNOSTI.....	74
PRIORITA 3.B: VOLNOČASOVÉ AKTIVITY.....	77
<b>Zpřístupnění dokumentu.....</b>	<b>77</b>
<b>Hodnocení plnění strategického plánu .....</b>	<b>77</b>

# 1 ÚVOD

Podle zákona o obcích, č. 128/2000 Sb., je program rozvoje základním plánovacím dokumentem obce. Strategický plán rozvoje obce Bezděkov nad Metují 2020–2025 představuje hlavní nástroj k řízení rozvoje obce Bezděkov nad Metují na nadcházející roky.

Dokument formuluje představy o budoucím vývoji Bezděkova nad Metují na základě analýzy současné situace a navrhuje konkrétní aktivity, které umožní tyto představy uskutečnit.

Strategický plán napomáhá k přehlednému řízení rozvojových činností zaměstnancům i zastupitelům obce. Dokument je využíván zejména při rozhodování zastupitelstva, tvorbě rozpočtů či přípravě projektů. Strategie rovněž zajišťuje vyšší připravenost obce k podání žádostí o dotační podporu, čímž pomáhá obci se ziskem vnějších finančních prostředků. Důležitým posláním strategie je také informování veřejnosti a místních podnikatelských subjektů o směřování obce v dalších letech.

Strategický rozvojový plán je zpracován na střednědobý časový horizont, tj. na 6 let. Plánovacím obdobím dokumentu jsou roky 2020–2025.

Dobrovolný svazek obcí Policko je realizátorem projektu s názvem: „Efektivní a profesionální veřejná správa regionu DSO Policko“, reg. č. CZ. 03.4.74/0.0/0.0./16\_058/0007403 - Výzva č. 058 - Výzva pro územní samosprávné celky (obce, kraje, sdružení a asociace ÚSC) v rámci Operačního programu Zaměstnanost (OPZ), který je finančně podpořen z prostředků EU a státního rozpočtu ČR. Projekt je zaměřen na tvorbu strategických a koncepčních dokumentů jednotlivých členských obcí DSO Policko, strategického dokumentu celého DSO a na vzdělávání úředníků a volených zástupců jednotlivých obcí.

Na zpracování strategického plánu rozvoje obce Bezděkov nad Metují se podílel starosta, zastupitelé obce, veřejnost, DSO Policko a MAS Stolové hory, z. s. ve spolupráci s dodavatelskou společností. Všichni zúčastnění měli možnost vyjádřit svůj názor na nynější situaci v obci a formulovat své představy o budoucím vývoji Bezděkova nad Metují.

Obyvatelé obce se zapojili do tvorby strategie prostřednictvím dotazníkového šetření a také v průběhu třech veřejných projednání strategického plánu.

Začátek spolupráce při sestavování dokumentu je datován na červen 2019.

# 2 ANALYTICKÁ ČÁST

*Účelem analytické části je popis současné situace v Bezděkově nad Metují. Na základě poznatků a zjištěných pozitivních, resp. negativních stránek obce lze vyvodit závěry a stanovit budoucí kroky významné pro rozvoj obce. Na základě výsledků analytické části bude formulována návrhová a implementační část tohoto dokumentu.*

## **2.1 CHARAKTERISTIKA OBCE**

Charakteristika obce obsahuje komplexní zhodnocení současné situace v obci. Kapitola se zabývá hlavními rozvojovými problémy obce a také definuje jejich příčiny. Analýza obce je zasazena do prostorového kontextu, situace v Bezděkově nad Metují je tedy porovnána se situací v ORP Náchod a Královéhradeckém kraji.

### **2.1.1 Poloha a přírodní podmínky**

První písemná zmínka o osadě Bezděkov pochází z roku 1358. V současnosti má obec 577 obyvatel (stav k 31. 12. 2018). Bezděkov nad Metují se nachází zhruba 5 km od města Hronova a asi 3 km od města Police nad Metují. Poloha obce je tedy výhodná z hlediska dostupnosti služeb v Polici nad Metují v Hronově.

Bezděkov nad Metují náleží do správního obvodu obce s rozšířenou působností Náchod v Královéhradeckém kraji. Obec je členem mikroregionu Dobrovolného svazku obcí Policka, Místní akční skupiny Stolové hory, z. s. a Společnosti pro destinační management Broumovska, o. p. s.

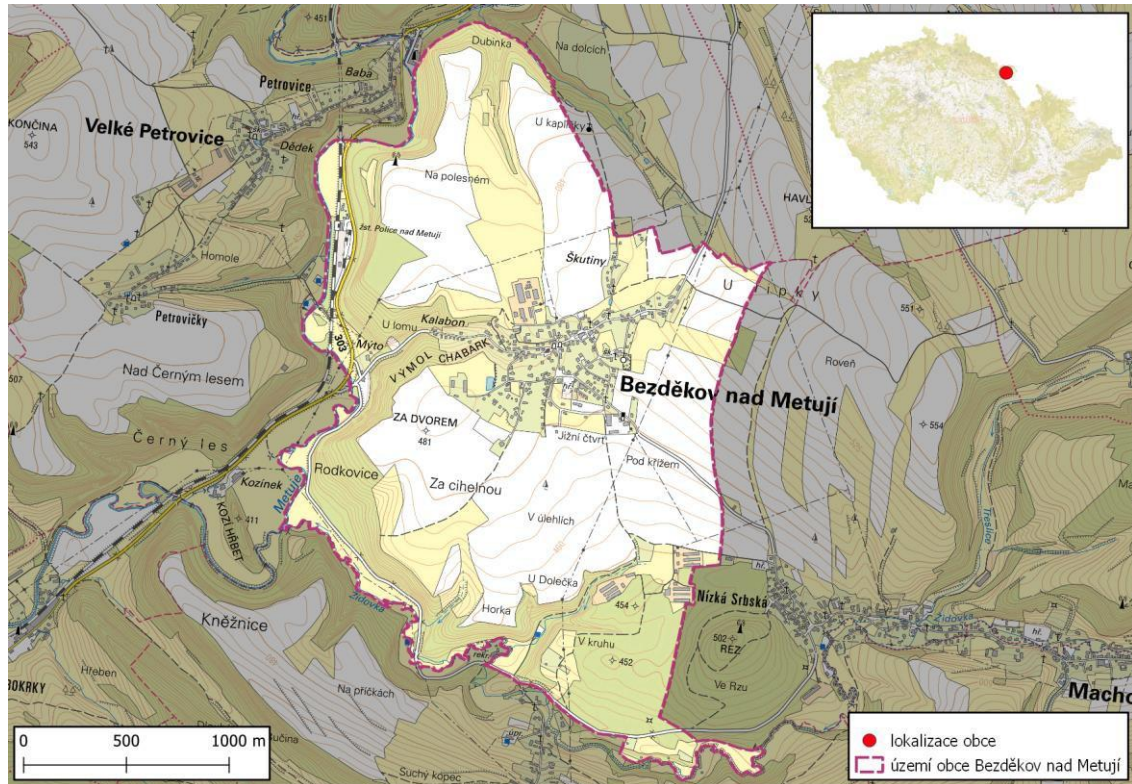
Celková výměra obce činí 517 ha. Obec se nachází v katastrálním území Bezděkov nad Metují (okres Náchod); 603597.

V blízkém sousedství Bezděkova nad Metují leží několik obcí. Na východní hranici sousedí Bezděkov s obcí Nížká Srbská, jedná se o místní část městyse Machova, v které žije 339 obyvatel. Západně se nachází obec Velké Petrovice se 421 obyvateli. Severně od obce leží malá vesnice Radešov, jež je částí města Police nad Metují. V Radešově žije asi 67 obyvatel. Jižním směrem se rozprostírá obec Vysoká Srbská s 279 obyvateli. (Obr. 1)

Obec s rozšířenou působností Náchod leží asi 14 km jižně od Bezděkova nad Metují a krajské město Hradec Králové se nachází ve vzdálenosti zhruba 57 km.

Bezděkov nad Metují leží na komunikaci III. třídy č. 30316, která spojuje obec s Policí nad Metují. V katastrálním území obce Bezděkov nad Metují je vlaková stanice s názvem Police nad Metují, železniční trať s číslem 026 spojuje Týniště nad Orlicí se stanicí Otovice – zastávka.

Obec Bezděkov nad Metují má poměrně kompaktní prostorovou strukturu, kdy veškerou dostupnou vybavenost obce mají občané v docházkové vzdálenosti, problematické je pouze umístění železniční stanice, která leží asi 2 km od centra obce.



Obrázek 1: Poloha a katastrální území obce Bezděkov nad Metují

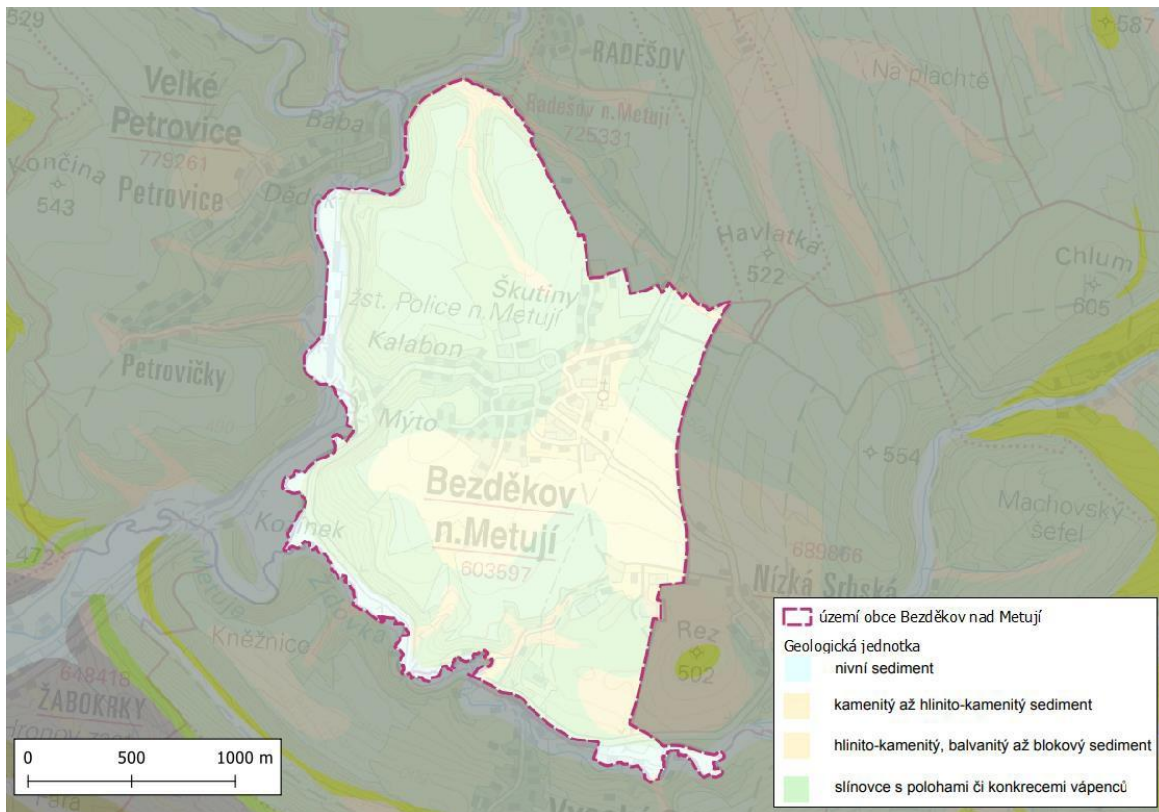
Zdroj: ENVIPARTNER, s.r.o.

Podkladová mapa: Základní mapa 1:10 000 ČÚZK (2019)

Z hlediska využití území převládá v oblasti zástavba, orná půda a lesy. V severní části katastrálního území se nacházejí také plochy luk a pastvin, využívané především pro živočišnou výrobu. Charakter obce tedy odpovídá venkovskému typu sídla obklopeného zemědělskými plochami.

V katastru obce se nachází vodní tok Metuje. Řeka Metuje pramení v Broumovské vrchovině u Hodkovic, západně od Adršpašských skal. Podél Metuje je v obci stanoveno záplavové území i aktivní zóny.

Geomorfologicky se obec nachází v oblasti České vysočiny a patří do celku Krkonoško-jesenické subprovincie (Orlická oblast). Hlavní geologické typy tvoří slínovce, spraše a sprašové hlíny a v okolí vodních toků nivní sedimenty – viz obrázek 2. V oblasti se dále nacházejí kamenité sedimenty, vápnité jílovce, křemenné pískovce a slínovce. Z půdních typů nejvíce převažují kambizemě, luvizemě a pseudogleje. Průměrná nadmořská výška obce dosahuje přibližně 476 metrů nad mořem.



Obrázek 2: Geologická mapa Bezděkov nad Metují

Zdroj: ENVIPARTNER, s.r.o.,

Podkladová mapa: Základní mapa 1: 50 000, ČÚZK (2019); Geologická mapa 1:50 000, Česká geologická služba (2019)

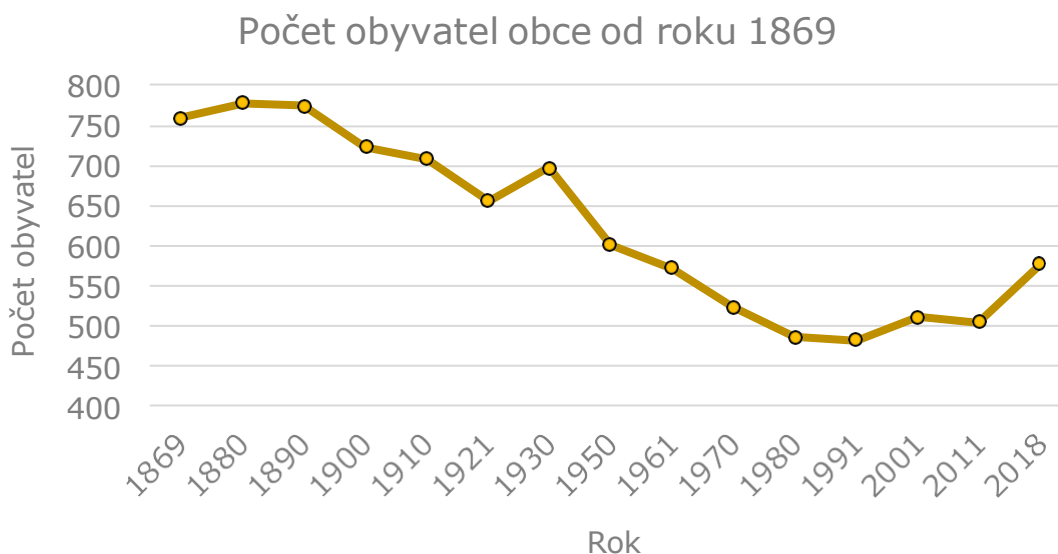
Podle klimatické rajonizace ČR (E. Quitt) patří území Bezděkova nad Metují do mírně teplé oblasti MT2. V celé oblasti převládají větry západních směrů. Průměrný srážkový úhrn činí 700 – 800 mm za rok. Klimatická oblast má vlhké a chladné léto, krátké jaro i podzim a normálně dlouhou zimu.

## 2.2 OBYVATELSTVO

V roce 1872 byla rozšířena místní škola. V roce 1875 byla dokončena výstavba železniční tratě Choceň – Meziměstí. Nejen díky těmto skutečnostem měl Bezděkov nad Metují nejvíce obyvatel právě kolem roku 1880, kdy populace obce čítala zhruba 780 obyvatel.

Naopak nejméně obyvatel žilo v Bezděkově nad Metují v letech 1980 – 1990 a to pouhých 480 lidí. Populační vývoj obce je tedy značně rozkolísaný, tento fakt je pravděpodobně způsoben polohou obce v blízkosti hranic s Polskem.

Od roku 2011 se každoročně počet obyvatel Bezděkova nad Metují zvyšuje. V posledních letech se totiž v obci intenzivně rozvíjí stavební parcely pro nové obyvatele, což zapříčiňuje kontinuální nárůst počtu občanů. Přehled vývoje počtu obyvatel obce Bezděkov nad Metují je uveden na obrázku 3.



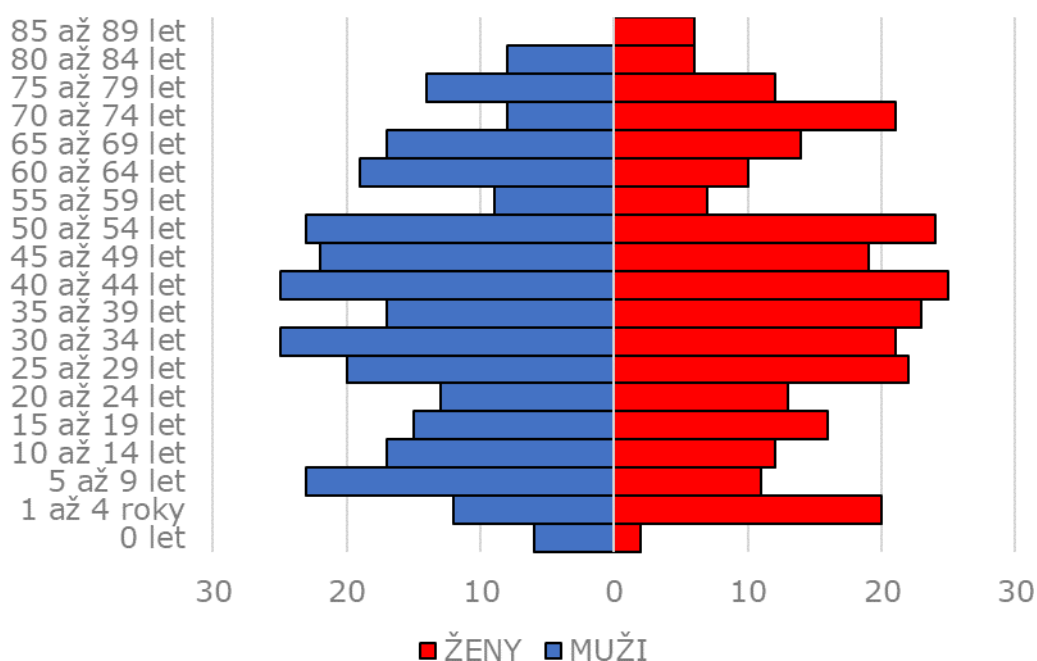
Obrázek 3: Vývoj počtu obyvatel v obci Bezděkov nad Metují od roku 1869

Zdroj: ČSÚ (2019): Veřejná databáze

V současnosti žije v Bezděkově nad Metují 577 obyvatel, z toho 293 mužů a 284 žen. Průměrný věk obyvatel obce je 40,1 let, což je ve srovnání s celorepublikovým průměrem nižší hodnota (průměrný věk ČR 42,3 let).

Ve srovnání s Královéhradeckým krajem je hodnota rovněž podprůměrná (průměrný věk v Královéhradeckém kraji je 43,1 let). Věkové rozložení obyvatel Bezděkova nad Metují tedy odpovídá vyššímu podílu mladších obyvatel. Hustota zalidnění činí 89 obyvatel/km<sup>2</sup>, což je v porovnání s okresem Náchod podprůměrná hodnota (okres Náchod – 130 obyvatel/km<sup>2</sup>). Tato skutečnost je způsobena venkovským charakterem osídlení a odlehlejší polohou obce vůči regionálním centrům. Nízká hustota osídlení s sebou však přináší nutnost vyšších investic do technické infrastruktury pro obec.

### Složení obyvatelstva podle věku

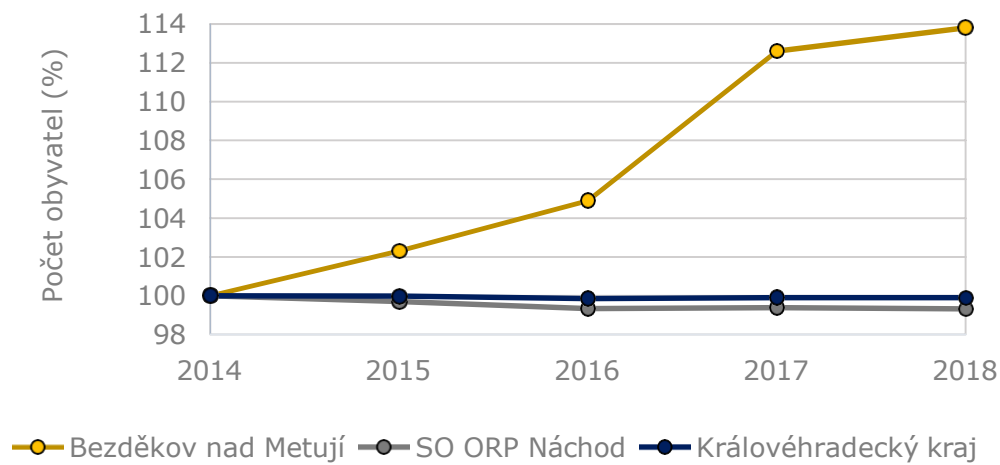


Obrázek 4: Věková pyramida obyvatel v obci Bezděkov nad Metují  
Zdroj: ČSÚ (2019): Veřejná databáze

Obrázek 4 – Věková pyramida obyvatel Bezděkova nad Metují ukazuje, že největší podíl obyvatel obce je v produktivním věku. Mezi ženami nejvíce převládá věková kategorie 40-44 let, mezi muži naopak kategorie 30-34 let a také 40-44 let. Početná je rovněž skupina dětí do 14 let, což je dáno zejména rozvojem výstavby rodinných domů v posledních letech a také přítomností školských zařízení v obci.

Z věkové pyramidy vyplývá, že počet žen a mužů v obci je velmi vyrovnaný. Pouze v kategorii 85 a více let převládají výrazněji ženy, nicméně tato skutečnost je způsobena tím, že se ženy obecně dožívají vyššího věku. Rozložení věkové pyramidy odráží současnou demografickou situaci, obecně lze říci, že pro obce je nejvýhodnější co nejširší základna pyramidy.

Vývoj počtu obyvatel mezi lety 2014 - 2018



Obrázek 5: Vývoj počtu obyvatel mezi lety 2014 až 2018

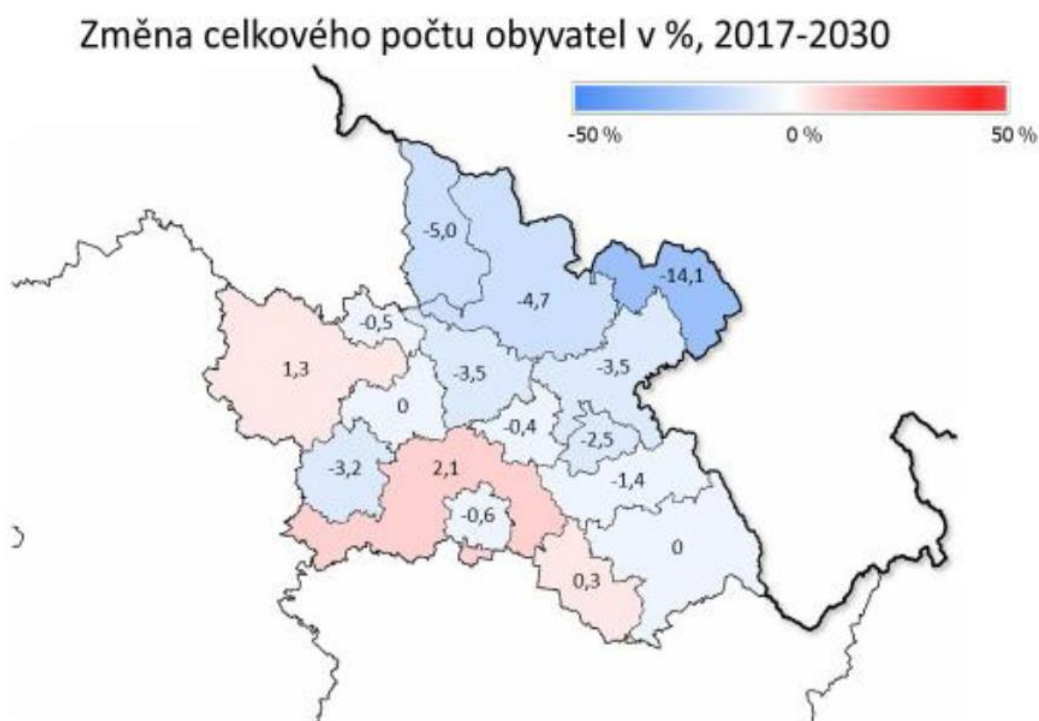
Zdroj: ČSÚ (2019): Veřejná databáze

Z obrázku 5 je patrné, že počet obyvatel vyšších správních celků v posledních pěti letech stagnuje až mírně klesá. Naopak počet lidí v Bezděkově nad Metují vykazuje dlouhodobě rostoucí trend.

Nárůst počtu obyvatel v obci je zapříčiněn neustálým rozvojem stavebních ploch a novou výstavbou, což do obce láká mladé rodiny s dětmi. Lidé v Královéhradeckém kraji častěji preferují klidnější venkovské lokality s kvalitním životním prostředím, základní občanskou vybaveností a dobrou dopravní dostupností pro svůj život.

Pro obec Bezděkov nad Metují je růst počtu obyvatel velice pozitivní, neboť indikuje vysoký rozvojový potenciál a zájem lidí o bydlení v obci. Pro udržení, případně posílení tohoto trendu bude do budoucna nutné v obci udržet, či ještě posílit občanskou vybavenost.

Obrázek 6 predikuje vývoj počtu obyvatel na území Královéhradeckého kraje do roku 2030. Předpokladem je, že na území obce Bezděkov nad Metují do roku 2030 ubude asi 3,5 % obyvatel oproti současnému stavu. Tento pokles je očekáván zejména v souvislosti se stárnutím obyvatelstva a migrací obyvatel do měst. Celkový pokles počtu obyvatel by dle obrázku 6 neměl překročit hranici 557 trvale bydlících obyvatel v obci. Jelikož se ale v současnosti v obci rozvíjí stavební plochy a neustále narůstá počet obyvatel, je otázkou, zdali se tyto scénáře, předpokládající pokles počtu obyvatel v obci, naplní.

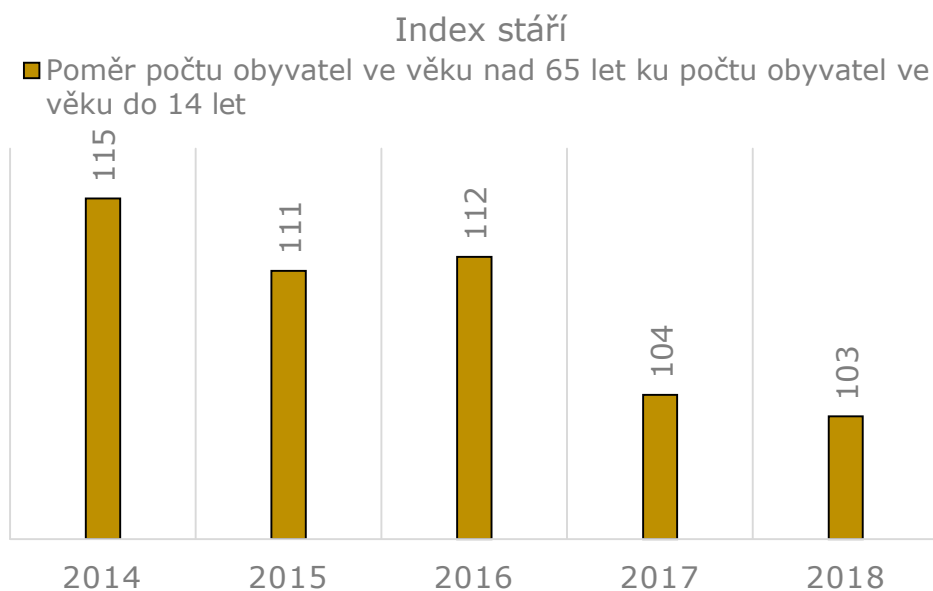


Obrázek 6: Prognóza vývoje počtu obyvatel do roku 2030

Zdroj: Magistrát města Hradec Králové (2019): Prognóza vývoje obyvatelstva města a SO ORP Hradec Králové na období 2018 - 2050

Vývoj indexu stáří v obci je patrný na obrázku 7. Velikost indexu stáří vyšší než sto, indikuje větší podíl starších obyvatel v obci, oproti dětem. Index stáří v Bezděkově nad Metují se však v posledních letech neustále snižuje, což ukazuje, že přibývá mladších občanů. Pro srovnání, index stáří činí v České republice průměrně 122,1. Obec Bezděkov nad Metují tedy vykazuje

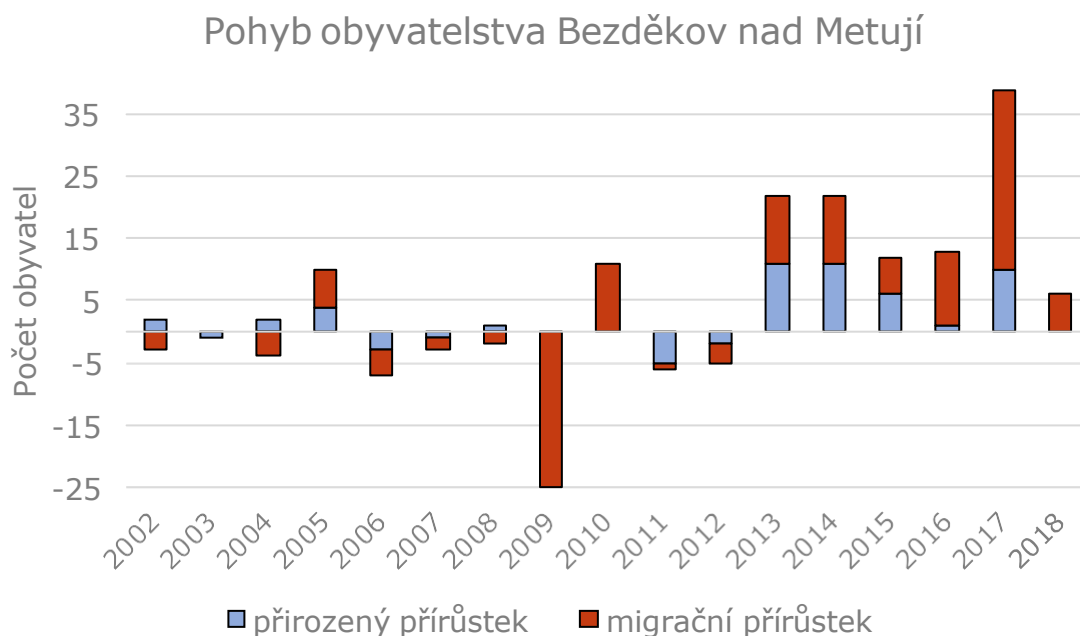
výrazně nižší hodnoty, což ukazuje na současný příznivý demografický stav. Snižující se index stáří značí čím dál vyšší počet mladých v obci. Bezděkov nad Metují by tedy měl udržet školská zařízení v obci a posílit nabídku volnočasových aktivit, pokud chce tento trend zachovat.



Obrázek 7: Vývoj indexu stáří v obci Bezděkov nad Metují od roku 2014 do roku 2018

Zdroj: ČSÚ (2019): Veřejná databáze

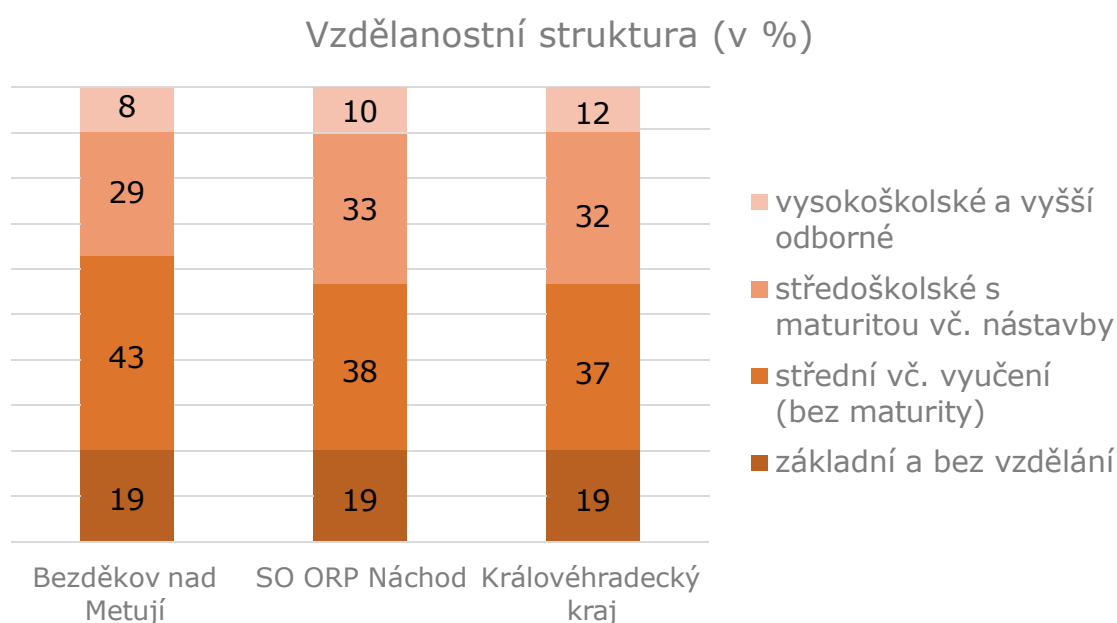
Obrázek 8 ukazuje přírůstek, respektive úbytek obyvatel v obci Bezděkov nad Metují vlivem migrace a přirozeného přírůstku. Trend přílivu obyvatel je patrný zejména od roku 2013, kdy každoročně přibývá obyvatel v obci. Tento přírůstek je zapříčiněn zejména migrací nových občanů do obce. Z hlediska příchodu obyvatel byl zásadní rok 2017, kdy se do obce přistěhovalo 29 nových občanů, největší úbytek migrací byl zaznamenán v roce 2009, v tomto roce se odstěhovalo 25 lidí.



Obrázek 8: Pohyb obyvatelstva v obci Bezděkov nad Metují mezi lety 2002 až 2018  
Zdroj: ČSÚ (2019): Veřejná databáze

Z porovnání údajů o pohybu obyvatelstva a indexu stáří vychází, že v posledních letech se do obce stěhují mladé rodiny s dětmi, čímž se snižuje průměrný věk v obci i index stáří. Obyvatelstvo v obci je tedy relativně mladé. Kvůli neustálému rozvoji nových stavebních parcel lze očekávat příliv nových obyvatel do obce i v budoucnosti. Z tohoto důvodu bude nutné udržet v obci fungující školská zařízení i základní občanskou vybavenost. Zároveň by měla obec klást důraz na posilování sounáležitosti obyvatel, aby se nově příchozí hladce integrovali mezi starousedlíky a aby nevznikaly mezi nimi konflikty.

Na obrázku 9 je porovnávána vzdělanostní struktura v obci Bezděkov nad Metují se vzdělaností občanů vyšších správních celků. Vzdělanostní struktura je ve všech sledovaných kategoriích relativně shodná. Bezděkov nad Metují se mírně odlišuje pouze vyšším podílem osob se středním vzděláním vč. vyučení (bez maturity). Obec má naopak méně osob s vysokoškolským a vyšším odborným vzděláním oproti ORP Náchod a Královéhradeckému kraji. Tento fakt je pravděpodobně zapříčiněn vzdáleností nejbližší státní vysoké školy, která se nachází až v Hradci Králové. Rozdíl vzdělanostní struktury však není nikterak výrazný a pro menší obce je toto rozložení typické.



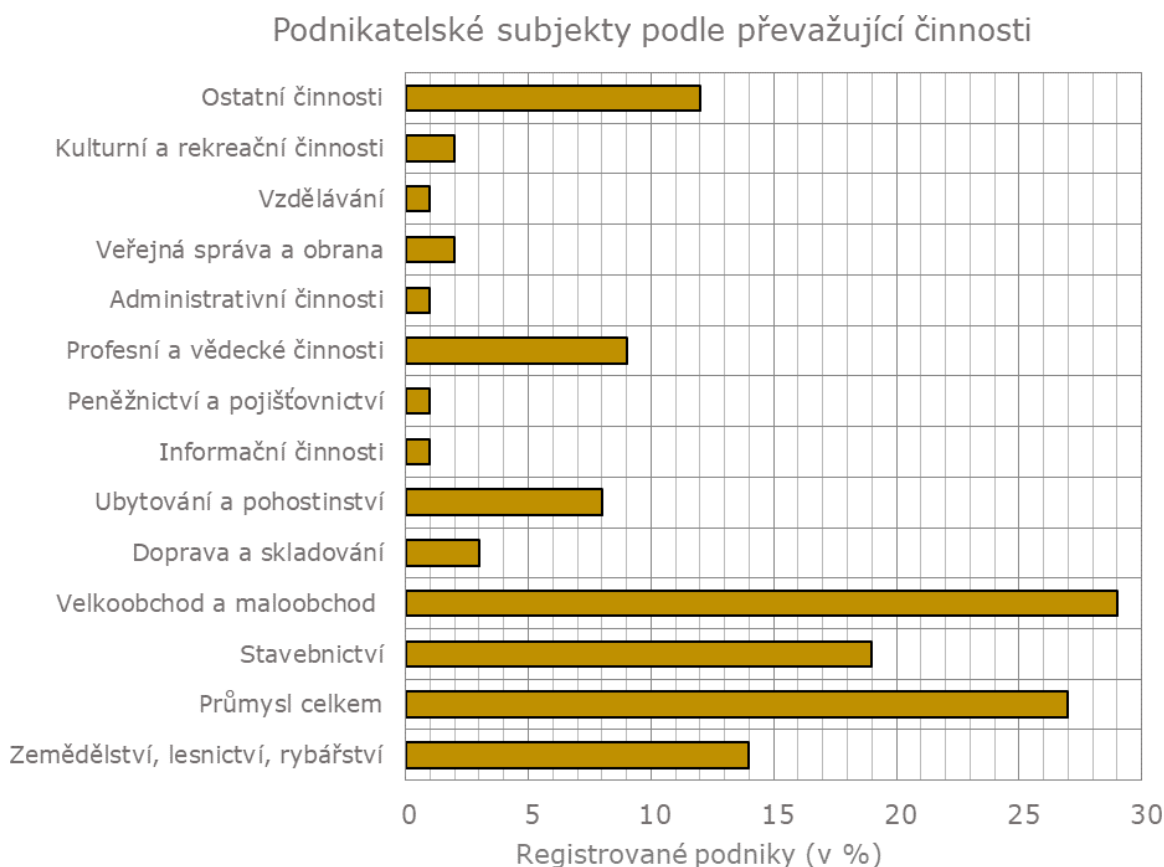
Obrázek 9: Vzdělanostní struktura obyvatel Bezděkova nad Metují, ORP Náchod a Královéhradeckého kraje

Zdroj: ČSÚ (2019): Veřejná databáze

Podle údajů z posledního Sčítání lidí, domů a bytů (dále jen SLDB) z roku 2011 bylo v obci Bezděkov nad Metují evidováno celkem 108 lidí hlásících se k církvi, náboženské společnosti. Z tohoto počtu se asi 70 % občanů hlásilo k římskokatolické církvi, 16 % k církvi československé husitské a 4 % k českobratrské církvi evangelické. Bez vyznání bylo 133 občanů. V kostele sv. Prokopa se v současnosti pravidelně konají bohoslužby.

## 2.3 EKONOMIKA A SITUACE NA TRHU PRÁCE

Podle registru ekonomických subjektů bylo k 31. 12. 2018 v obci evidováno celkem 130 podnikatelských subjektů. Nejvyšší zastoupení mají podnikatelské činnosti v odvětvích velkoobchodu a maloobchodu, průmyslu, zemědělství, lesnictví a rybnářství a stavebnictví. Velkoobchod a maloobchod zahrnuje všechny činnosti související s obchodem a opravami motorových vozidel a motocyklů. Ve srovnání s okolními obcemi se jedná o typické rozložení sekcí podnikatelských subjektů, pouze podíl průmyslu je v obci nepatrně vyšší. Přehled podnikatelských subjektů podle převažující činnosti v Bezděkově nad Metují je znázorněn na obrázku 10.

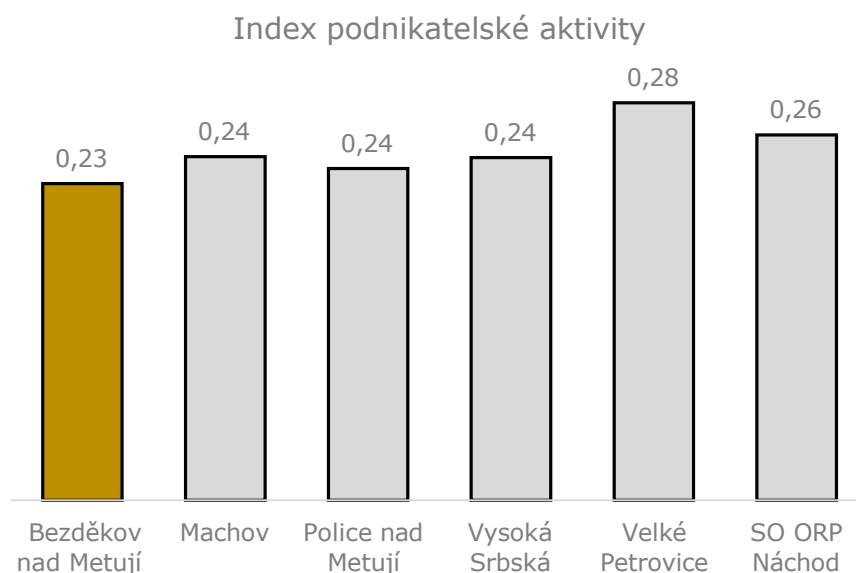


Obrázek 10: Podnikatelské subjekty podle převažující činnosti v Bezděkově nad Metují

Zdroj: ČSÚ (2019): Veřejná databáze

Podle údajů z posledního SLDB z roku 2011 bylo v obci Bezděkov nad Metují evidováno celkem 246 ekonomicky aktivních obyvatel. Z tohoto počtu bylo 230 osob zaměstnaných a 16 osob bylo nezaměstnaných. Ekonomicky neaktivních obyvatel bylo celkově 241. Z tohoto počtu převažovali nepracující důchodci, kterých bylo 111, v roce 2011 byl počet studentů 88.

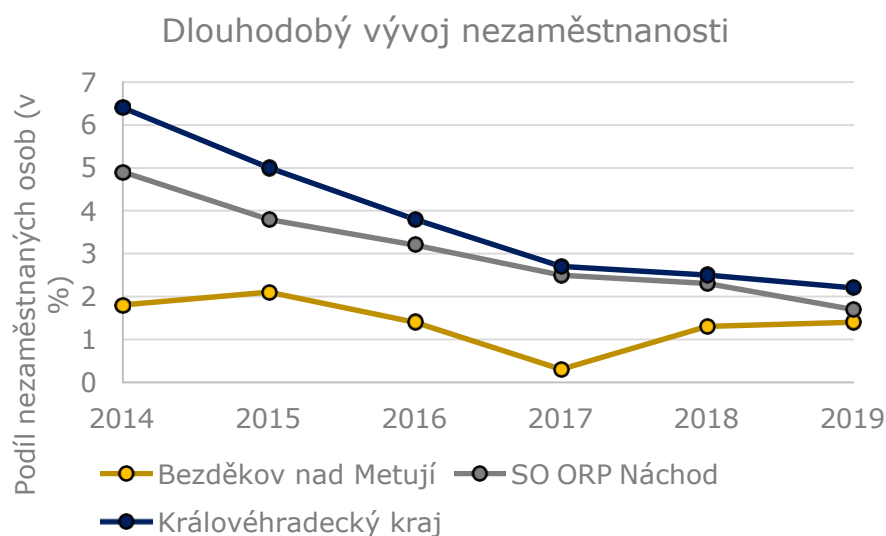
V Bezděkově nad Metují je index podnikatelské aktivity 0,23 – viz obrázek 11. V porovnání s okolními obcemi se jedná o nepatrně nižší hodnotu. Výrazně vyšší je index podnikatelské aktivity pouze ve Velkých Petrovicích. Zvýšení indexu podnikatelské aktivity v Bezděkově nad Metují by mohlo vést k rozvoji místních služeb a podpoře veřejného života v obci. Index podnikatelské aktivity představuje podíl registrovaných podnikatelských subjektů v oblasti a celkového počtu obyvatel.



Obrázek 11: Index podnikatelské aktivity v obci Bezděkov nad Metují, v sousedních obcích a v ORP Náchod

Zdroj: ČSÚ (2019): Veřejná databáze

Z porovnání podílu nezaměstnaných osob ve správním obvodu ORP Náchod, Královéhradeckém kraji a v Bezděkově nad Metují vychází, že v současnosti je situace téměř shodná ve všech sledovaných celcích. Aktuální podíl nezaměstnaných osob se v celém kraji pohybuje okolo 2 %. V samotné obci Bezděkov nad Metují činil podíl nezaměstnaných osob 1,4 % v červnu 2019. Bezděkov nad Metují nicméně dlouhodobě vykazuje nižší procento nezaměstnaných, než je průměr pro celý Královéhradecký kraj – viz obrázek 12.



Obrázek 12: Vývoj podílu nezaměstnaných osob v obci Bezděkov nad Metují a ve vyšších správních celcích

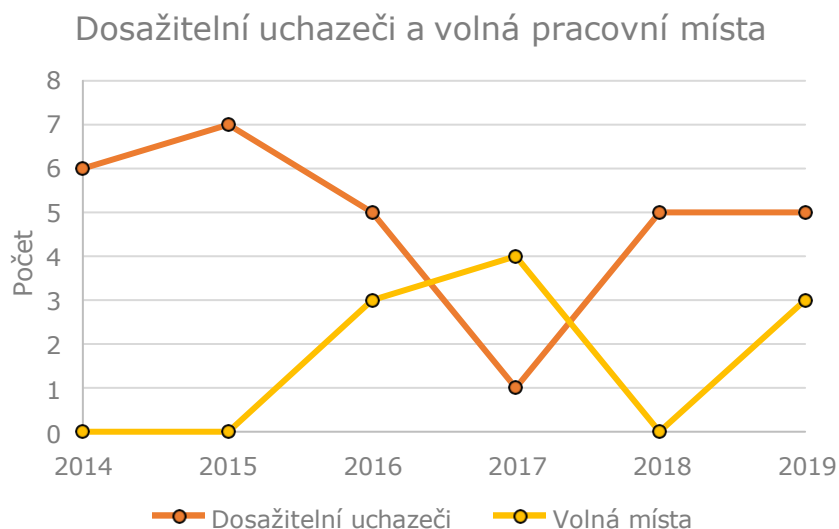
Zdroj: MPSV (2019): Integrovaný portál MPSV – statistiky

Pozn. Data před rokem 2013 jsou zpracována podle jiné metodiky, proto nejsou v tomto grafu zahrnuta

V současnosti jsou v obci aktivní následující firmy:

- Truhlářství Petr Jirman,
- BOR s.r.o. (zemědělská výroba),
- Terova s.r.o. (bazény, ČOV apod.),
- Stavební práce Líbal,
- Broušení a prodej skla – Jaromír Beran,
- Služby v lesnictví a přibližování dřeva,
- Opravy silničních vozidel Bezděkov,
- Provozovna firmy XAVERgen a.s. (drůbežářské závody) aj.

Ze získaných údajů vyplývá, že ekonomická situace v Bezděkově nad Metují je nyní velice dobrá. Dlouhodobě nízký trend podílu nezaměstnaných osob ukazuje na dobrou dostupnost pracovních míst v Bezděkově i v okolních obcích. Nejčastějším místem dojíždky za prací je město Police nad Metují. Pro další rozvoj obce je důležité udržet nízkou míru nezaměstnanosti občanů.



Obrázek 13: Vývoj počtu dosažitelných uchazečů o práci a volných pracovních míst v obci Bezděkov nad Metují

Zdroj: MPSV (2019): Integrovaný portál MPSV – statistiky

Od roku 2014 se počet uchazečů o práci v Bezděkově nad Metují soustavně snižoval až do roku 2017. Od roku 2017 počet uchazečů opět mírně vzrostl. Počet volných pracovních míst v současnosti nepokryje počet uchazečů o práci. V červnu 2019 bylo v Bezděkově nad Metují 5 uchazečů o zaměstnání, ale pouze 3 volná pracovní místa. Přehled vývoje počtu dosažitelných uchazečů o práci a volných pracovních míst v obci je znázorněn na obrázku 13.

Tabulka 1: Vyjíždějící do zaměstnání a do škol z obce Bezděkov nad Metují (2011)

<b>Bezděkov nad Metují - vyjíždějící celkem</b>		137	
v tom	vyjíždějící do zaměstnání	89	
	v tom	v rámci obce	6
		do jiné obce okresu	74
		do jiného okresu kraje	4
		do jiného kraje	3
		do zahraničí	2
	vyjíždějící do škol	48	
	v tom	v rámci obce	3
		mimo obec	45

Zdroj: ČSÚ (2019): SLDB 2011

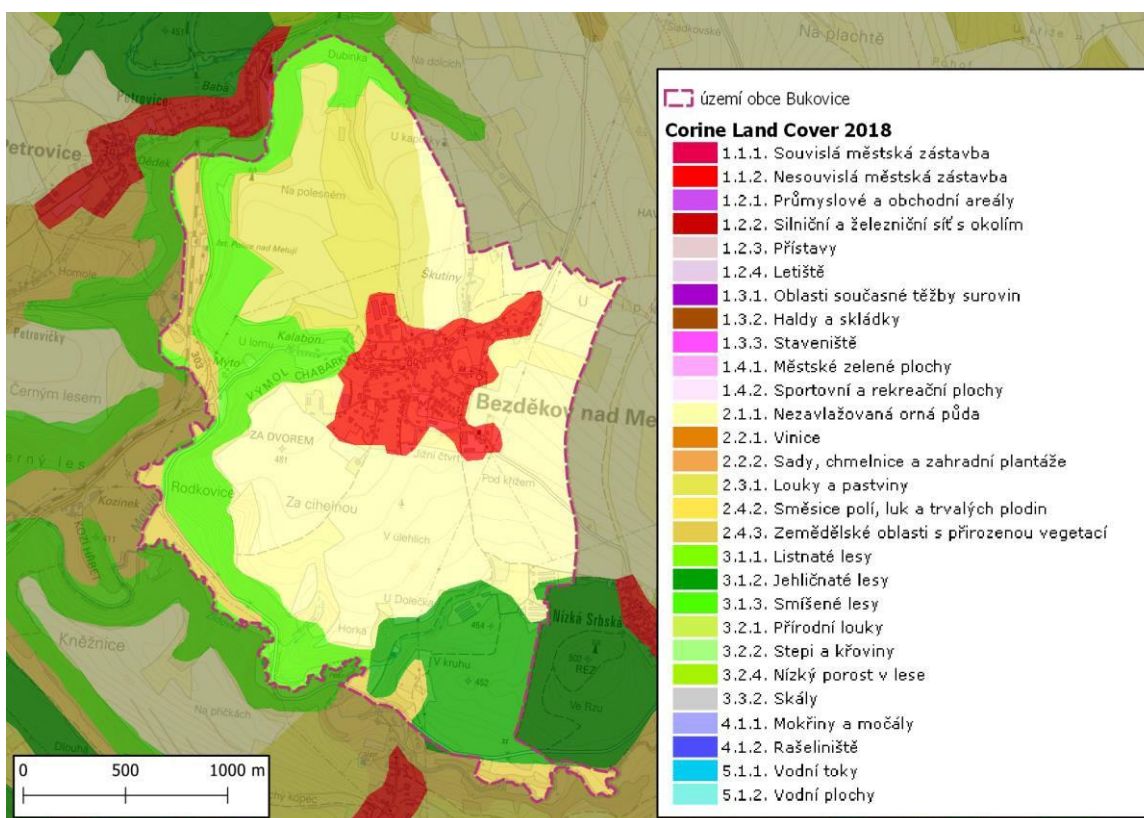
Ze získaných údajů vyplývá, že zhruba polovina ekonomicky aktivních obyvatel za práci nevyjíždí a pracuje přímo v obci. Z Bezděkova nad Metují v roce 2011 celkově vyjíždělo do zaměstnání či do škol 137 osob. Do zaměstnání vyjíždělo 89 osob. Nejčastějším cílem dojížděky byla Police nad Metují, což potvrzuje silné socioekonomické napojení obce na toto nedaleké město. Občané dále nejčastěji dojíždějí do Hronova, Náchoda a dalších obcí v regionu. Pouze 3 občané z Bezděkova nad Metují vyjížděli do zaměstnání mimo Královéhradecký kraj. Obec by se měla dále snažit udržet dobré dopravní spojení s uvedenými centry dojížděky.

Skupina obyvatel pracujících přímo v obci představuje kupní sílu pro místní obchod a služby. V rámci zachování veřejného života v obci ve všedních dnech je tedy důležité, aby se skupina pracujících přímo v obci Bezděkov nad Metují výrazně nezmenšovala.

## 2.4 VYUŽITÍ PŮDY A ZEMĚDĚLSTVÍ

Celková rozloha katastrálního území Bezděkova nad Metují je 517,14 ha. Největší podíl z této rozlohy zaujímá orná půda (161 ha), trvalé travní porosty (162 ha) a lesní pozemky (120 ha). Celková výměra vodních ploch činí 3,4 ha, zahrady se rozkládají na 18 ha a ovocné sady na 3,5 ha. Zastavěné plochy zabírají poměrně malý podíl, pouze 11 ha z celkové rozlohy katastru obce. Plochy evidované jako ostatní tvoří 39 ha. Mapu využití území ukazuje obrázek 14.

Dle BPEJ leží území v mírně teplém a vlhkém klimatickém regionu. Půda je zde bezskeletovitá, popřípadě slabě skeletovitá, hluboká až středně hluboká, území je rovinaté. V území se nachází převážně nadprůměrně produkční půdy s vyšší cenou dle BPEJ. Tato skutečnost je velice pozitivní, neboť v okolí se nacházejí zejména průměrně produkční až velmi málo produkční půdy.



Obrázek 14: Využití území

Zdroj: ENVIPARTNER, s.r.o.

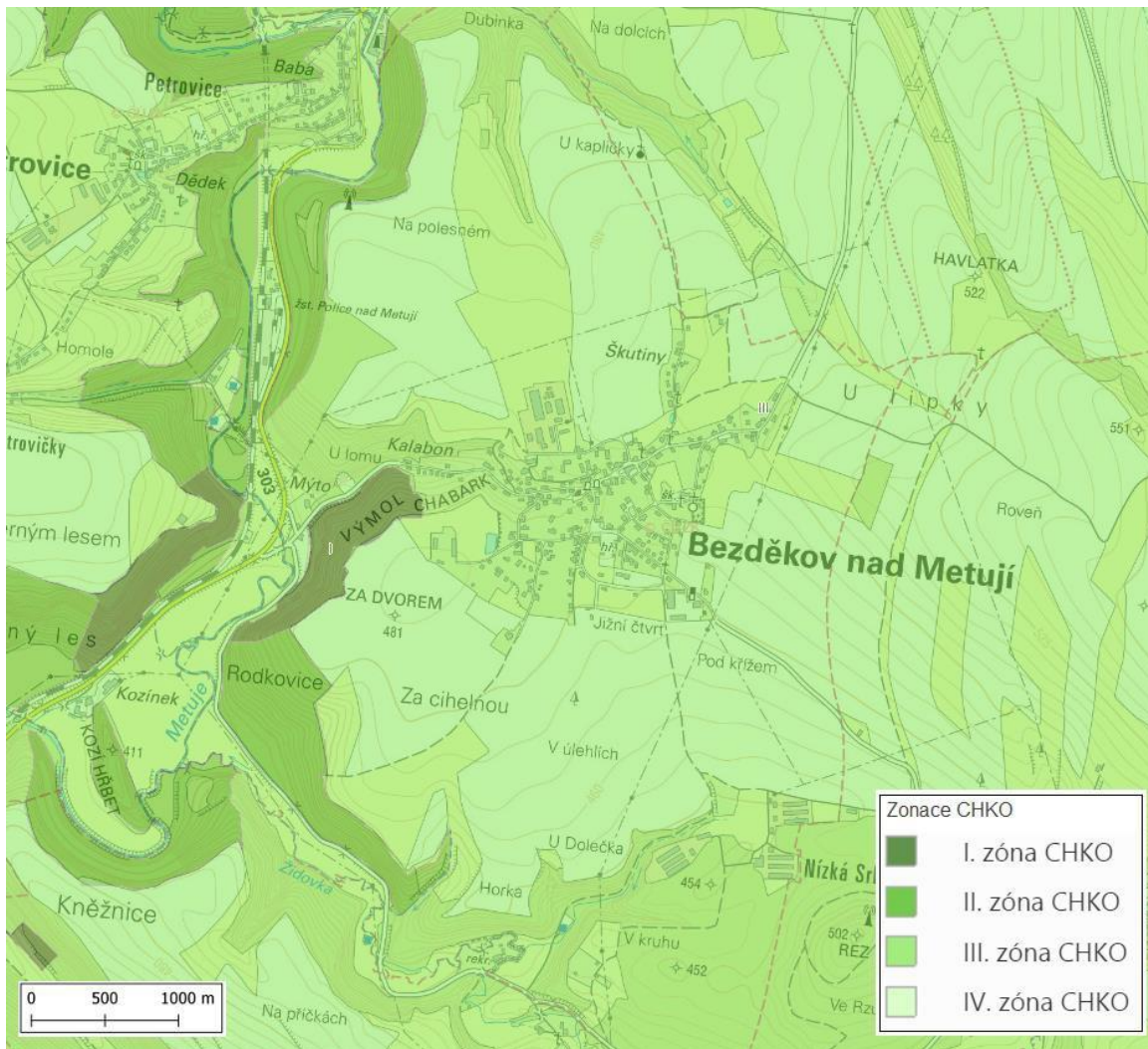
Podkladová mapa: Základní mapa 1: 10 000, ČÚZK (2019); Corine Land Cover, CE-NIA (2019)

Z hlediska ohroženosti půdy erozí jsou půdy v katastrálním území obce Bezděkov nad Metují neohrožené nebo mírně erozně ohrožené. V severní části obce se nachází i silně erozně ohrožená oblast.

Zemědělská výroba je v oblasti regulována z důvodu umístění obce v ochranném pásmu vodního zdroje. Ochranné pásmo Stárkov - Polická křídlová pánev má určený stupeň ochrany PHO2b (také označení II. stupeň vnější). V této oblasti může být omezeno nebo zakázáno použití některých přípravků na ochranu rostlin.

Regulace zemědělství dále plyne z polohy obce v Chráněné krajinné oblasti (dále jen CHKO) Broumovsko. Převážná část obce leží ve III. zóně CHKO. Zonaci CHKO na území obce Bezděkov nad Metují ukazuje obrázek 15.

Ve III. zóně CHKO je při zemědělském hospodaření nutno vytvářet pozemkové bloky s přihlédnutím ke konfiguraci terénu a s ohledem na ochranu zemědělského půdního fondu proti erozi a zachovávat a udržovat, případně obnovovat ochranná protierozní opatření (např. terasy, větrolamy, břehové porosty). V případě návrhu a budování staveb pro živočišnou výrobu musí stavby kapacitně odpovídat úživnosti území, přírodním a ekologickým podmínkám, a přitom je nutné preferovat ustájení na podestýlce. V území se musí udržovat ekologicky únosný přísun živin, zejména dusíku. Používání pesticidů je přípustné pouze v případech hrozícího nebezpečí přemnožení škůdců a kalamit. V území je nutné zabezpečovat ochranu stromů a keřů rostoucích mimo les. Ve III. zóně CHKO je při výkonu práva myslivosti zakázáno zavádění intenzivních chovů zvěře.



Obrázek 15: Zonace CHKO na území Bezděkova nad Metují

Zdroj: ENVIPARTNER, s.r.o.

Podkladová mapa: Základní mapa 1:50 000, ČÚZK (2019); Ústřední registr ochrany přírody, Geoportál AOPK ČR (2019)

V území se v současnosti nachází 1 registrovaný ekologický zemědělec. V obci je zemědělský závod a velkovýkrmna drůbeže.

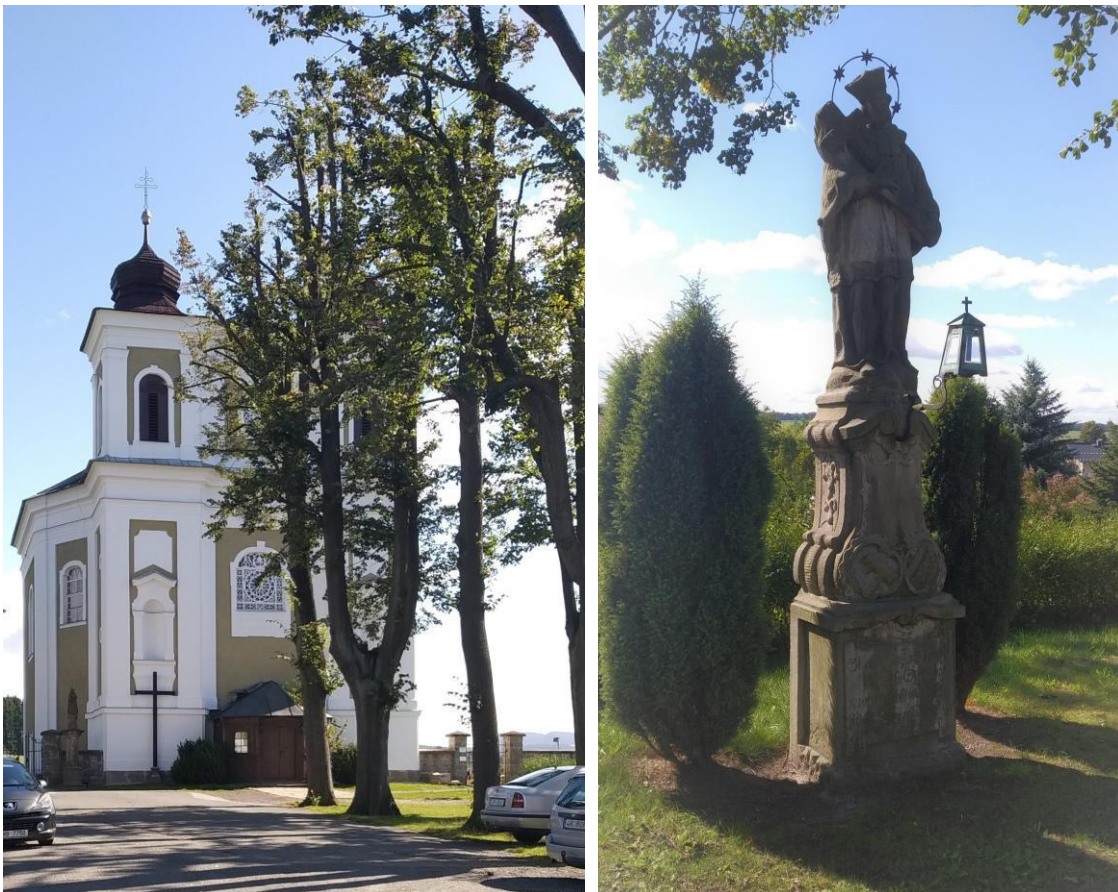
Koeficient ekologické stability pro katastrální území obce Bezděkov nad Metují činí 1,5. Koeficient ekologické stability je poměrové číslo, které stanovuje poměr ploch tzv. stabilních a nestabilních krajinných prvků v daném území. Hodnoty od 1,01 do 2,99 indikují celkem vyváženou krajinu, v níž jsou technické objekty relativně v souladu s dochovanými přírodními strukturami.

## 2.5 CESTOVNÍ RUCH

Mezi památná místa v obci patří Kostel sv. Prokopa. Tento kostel se stal také předlohou pro znak obce v roce 1999.

Kostel byl vystavěn v letech 1724 – 1727, vysvěcen byl roku 1729 opatem Zinkem. Jedná se o barokní stavbu, postavenou podle plánů Kiliána Ignáce Dientzenhofera, která tvoří dominantu horní části vsi.

Poblíž kostela se nachází socha Panny Marie Bolestné z roku 1826, socha ukřižování se sv. Václavem a Vojtěchem z roku 1809 a socha sv. Jana Nepomuckého, rovněž z roku 1809. V kostele se nyní konají pravidelně bohoslužby i koncerty vážné hudby. V současnosti prochází kostel i přilehlý hřbitov rozsáhlou rekonstrukcí. Rekonstrukce zahrnuje opravu fasády kostela a obnovu hřbitovní zdi. Kostel sv. Prokopa je vidět na obr. 16.



Obrázek 16: Kostel sv. Prokopa a prostor kolem kostela  
Zdroj: ENVIPARTNER, s.r.o.

Mezi zajímavé památky v obci patří také kostelní hodiny, které byly v roce 1999 restaurovány. Kostelní hodiny pocházejí pravděpodobně z 30. let 18. století.

Poblíž kostela byla roku 1847 postavena farní budova – obr. 17. V té době patřily do farnosti i Velké Petrovice a Petrovičky. Alej líp mezi kostelem a farností byla vysázena roku 1870.



*Obrázek 17: Farní budova  
Zdroj: ENVIPARTNER, s.r.o.*

Panský dvůr je velkostatek ze 13. století. Nedaleko tohoto stavení se nachází Panský rybník.

V hospodářské budově obce je zřízena expozice historických strojů a předmětů. V případě zájmu se lze dohodnout na prohlídce. Historické stroje a předměty pocházejí převážně ze zemědělství.

V oblasti se nachází velké množství značených turistických tras, které umožňují jak celodenní túry, tak nenáročné výlety pro rodiny s dětmi. Mezi nejvýznamnější patří Jiráskova cesta, v terénu značená červeně. Tato stezka začíná v centru Broumova, z Police nad Metují vede přes Radešov do Bezděkova nad Metují. Za Bezděkovem se stezka stáčí do údolí řeky Metuje, podél které vede až do Hronova, rodného města Aloise Jiráska.

Zajímavostí obce jsou studny z roku 1862, takzvané Džbery či Haltýře, které byly roku 2000 rekonstruovány. Studny v minulosti zachycovaly vodu a sloužily k napájení dobytka. Tyto studny jsou zobrazeny na obr. 18.



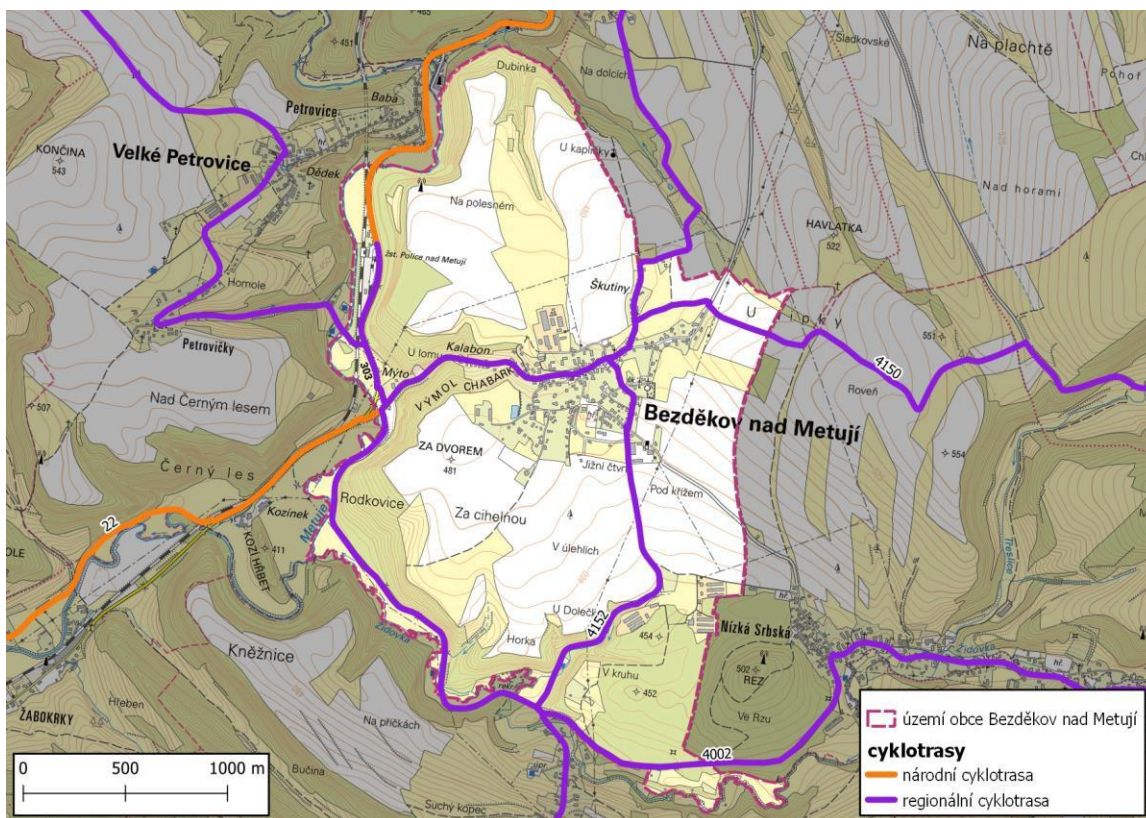
*Obrázek 18: Studny, tzv. Džbery či Haltýře  
Zdroj: ENVIPARTNER, s.r.o.*

V okolí Bezděkova nad Metují je také mnoho příležitostí pro cyklovýlety. Na kole je možno dojet třeba do nedalekého Polska. Obcí prochází cyklotrasa č. 4152 z Brné do Police nad Metují, obtížnost trasy je střední. V území je dále cyklostezka č. 4150 Bělý – Suchý Důl, s těžkou obtížností a cyklotrasa 4002 Machovská Lhota – Hynčice se střední až těžkou obtížností. Mapa cyklistických a turistických tras je na obrázku 19. Obec Bezděkov nad Metují má vlakové nádraží s názvem Police nad Metují. Turisté tedy mají možnost využít frekventovanou železniční dopravu.

Z restauračních a ubytovacích zařízení se v obci nachází Restaurant a Hotel Na Mýtě. V restauraci je možno pořádat nejrůznější akce, například svatební hostiny, večírky, či školení. Přímo v centru obce se nachází Vojtěchovo pohostinství.

Poloha obce je atraktivní zejména kvůli chráněné krajinné oblasti Broumovsko, ve které Bezděkov nad Metují leží. Vyhledávanými cíli turistů v okolí ob-

ce jsou zvláště Polické a Broumovské stěny a také Teplicko-adršpašské skály. Obec sousedí s Policí nad Metují, kde se nachází populární muzeum stavebnice Merkur. Bezděkov nad Metují je členem Společnosti pro destinační management Broumova o. p. s.



Obrázek 19: Cyklomapa a turistická mapa Bezděkova nad Metují

Zdroj: ENVIPARTNER, s.r.o.

Podkladová mapa: Základní mapa 1:10 000, ČÚZK (2019)

Obec je v současnosti spíše tranzitním místem pro turisty. Do budoucna by mělo být cílem udržet turisty v obci po delší dobu. V Bezděkově nad Metují například chybí místo pro výhledy do krajiny. Poloha obce přitom nabízí pěkné výhledy do okolí - na část polských Stolových hor, Broumovské stěny, Krkonoše a Orlické hory. Odpočinkové místo by přilákalo procházející turisty či cyklisty a zajisté by jej uvítali i místní občané, neboť rozhledy do okolní přírody jsou nádherné. Do budoucna lze také doporučit vybavení obce naučnými tabulemi s popisem historických, či zajímavých míst v obci. Intenzivnější cestovní ruch by pomohl udržet a rozvinout občanskou vybavenost.

## 2.6 TECHNICKÁ INFRASTRUKTURA

*Kapitola Technická infrastruktura zahrnuje popis zásobování obce pitnou vodou, čištění odpadních vod, odpadového hospodářství, elektrické energie, vytápění a dopravní obslužnosti a dopravní infrastruktury.*

### 2.6.1 Zásobování pitnou vodou

V obci Bezděkov nad Metují je vybudován vodovod Bezděkov nad Metují. Obec je tedy zásobována pitnou vodou z veřejného vodovodu. Vodovod je zaveden do všech částí obce. Vlastníkem a provozovatelem je společnost Vodovody a kanalizace Náchod, a.s. Vodovod byl v obci vystavěn v letech 1925-1929. Vodní zdroj má dostatečnou vydatnost i pro zastavitelné plochy. Vodovodní systém umožňuje dostatečnou dodávku vody i v případě požáru. Pitná voda pochází z vrtu, který je v jižní části území, další zdroje jsou mimo katastrální území obce, tyto všechny zdroje jsou napojeny na skupinový vodovod Teplice nad Metují – Bohuslavice, konkrétně část provozního celku Teplice nad Metují – Náchod – vodovod BOR. Pitná voda z vodovodního přivaděče Teplice nad Metují – Bohuslavice je velice kvalitní. Voda z Polické křídové pánve svým složením splňuje požadavky vody kojenecké.

### 2.6.2 Kanalizace a čištění odpadních vod

V obci je v současnosti vybudována jednotná kanalizace, hlavní stoka kopíruje trasu komunikace III. třídy a ústí „Na Mýtě“ do otevřeného příkopu, ze kterého postupně přechází do Metuje. Délka jednotné kanalizace je 5 km. Hlavní sběrač byl vybudován v rámci akce „Z“, průměr stoky je různý, betonové trouby nemají těsnění, a tím pádem se do potrubí dostává velké množství balastních vod. Do obecní kanalizace jsou vypouštěny předčištěné splaškové vody společně s dešťovými odpadními vodami. Hlavní sběrač je v současnosti v nevyhovujícím stavu. Čištění odpadních vod v obci probíhá decentralizovaně. Odpadní vody z jednotlivých objektů jsou zneškodňovány indivi-

duálně ve vyvážených jímkách, vyhnívacích septicích nebo v domovních čistírnách odpadních vod.

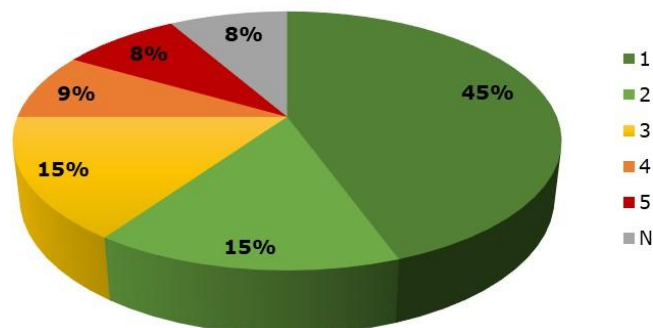
V lokalitě „Jižní čtvrť“ je vybudována čistírna odpadních vod (dále jen ČOV), pro 50 ekvivalentních obyvatel (dále jen EO), která se rozšířila na 200 EO, jelikož v lokalitě probíhá aktivní výstavba. Vyčištěné vody jsou po přečištění přečerpávány do jednotné kanalizace a gravitačně odváděny do Metuje.

Stávající kanalizační síť je problematická, zejména z důvodu netěsnosti. Předčištěné odpadní vody se z části vsakují do podzemních vod a z části se vypouštějí do recipientu Metuje.

Současně platný územní plán vymezuje v západní části území pro vybudování centrální ČOV. ČOV je navržena pro 650 EO. Navržená délka nové splaškové kanalizace je asi 4 400 m.

#### Vybudování nové kanalizační sítě včetně ČOV

1=nejvyšší priorita, 5 = nejnižší priorita



Obrázek 20: Výsledek dotazníkového šetření

Zdroj: ENVIPARTNER, s.r.o.

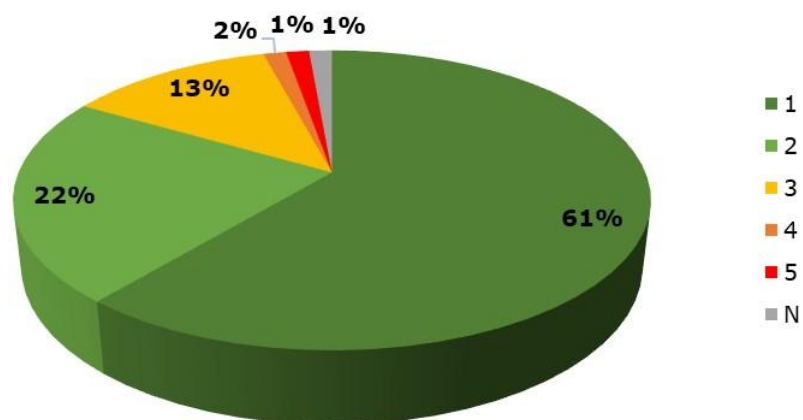
Výstavba nové kanalizační sítě, včetně ČOV, však bude v budoucnu představovat velkou finanční zátěž pro obec. Zemní a výkopové práce při výstavbě kanalizace s sebou přinesou také nutnost obnovy části stávajících komunikací a chodníků. Vybudování nové kanalizační sítě a centrální ČOV označilo v dotazníkovém šetření 45 % obyvatel jako nejvíce prioritní – viz obr. 20.

Vybudování nové kanalizace včetně centrální ČOV zajistí vyšší stupeň čištění odpadních vod, soulad s legislativními předpisy a také přiláká další zájemce o výstavbu rodinných domů.

### 2.6.3 Odpadové hospodářství

V Bezděkově nad Metují v současnosti funguje systém svozu komunálních odpadů. Sběr komunálních odpadů je zajišťován individuálně do popelnic a kontejnerů. Pro všechny typy odpadů je zajišťován pravidelný odvoz na místo dalšího zpracování či odstranění. Převážná většina obyvatel v obci je se současným stavem odpadového hospodářství spokojena – viz obr. 21.

**Jak hodnotíte nakládání s odpady, třídění a recyklaci?**

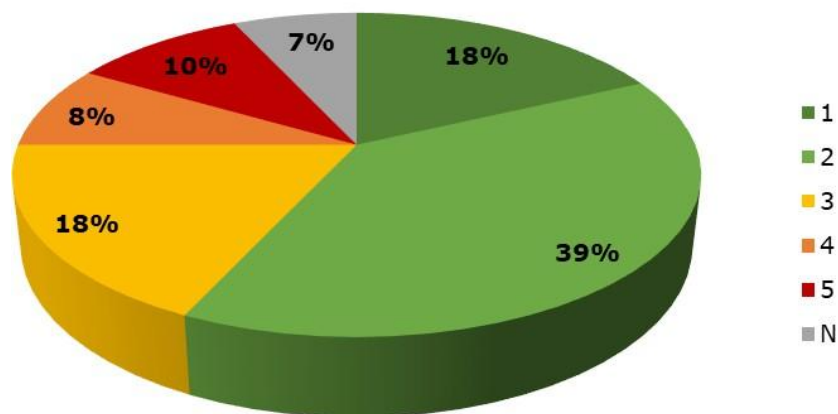


Obrázek 21: Výsledek dotazníkového šetření (1=nejlepší, 5=nejhorší)

Zdroj: ENVIPARTNER, s.r.o.

### Větší podpora třídění odpadů

1=nejvyšší priorita, 5 = nejnižší priorita



Obrázek 22: Výsledek dotazníkového šetření

Zdroj: ENVIPARTNER, s.r.o.

Kapacitně nedostačující jsou v současnosti nádoby na sběr vyřazeného textilu, stávající kontejnery bývají často přeplněné. Občanům chybí kontejnery na tříděný papír. Obec také plánuje pořízení nádob na sběr použitého jedlého oleje. Dovybavení nádobami na sběr tříděného odpadu je třeba také na dolním hřbitově, kde se nyní nenachází žádné kontejnery na tříděné odpady. Jako prioritní považuje až 57 % občanů zajištění větší podpory třídění odpadů – viz obr. 22.

V obci se nachází sběrný dvůr, ve kterém mají občané mimo jiné možnost odkládat elektronická zařízení, lepenku a stavební sutě. V obci se nachází také kompostárna.

#### **2.6.4 Elektřina**

Bezděkov nad Metují je v současnosti napojen na vedení vysokého napětí 354 Police nad Metují – Náchod, výkonově zajišťované z transformovny Police nad Metují 110/35 kV. V území probíhá jednoduchá linka velmi vysokého napětí 110 kV Náchod – Police nad Metují V 1186.

#### **2.6.5 Vytápění**

Bezděkov nad Metují je plynofikován, obec je napojena na středotlaký plynovod z vysokotlaké/středotlaké regulační stanice u Nízke Srbské. Většina občanů tedy vytápí plynem. Vytápění je v obci dále řešeno individuálně spalováním biomasy či fosilních paliv. Výjimečně je vytápění řešeno systémem fototermických solárních panelů.

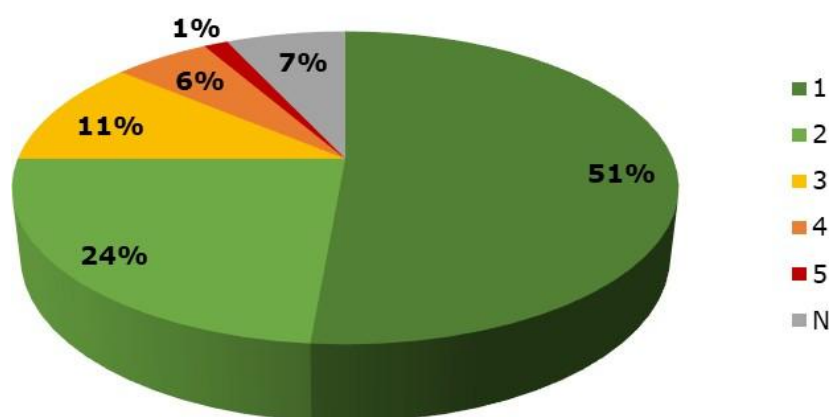
#### **2.6.6 Dopravní obslužnost a infrastruktura**

Obcí prochází silnice II. třídy č. 303, silnice spojuje města Náchod, Hronov, Police nad Metují a Broumov. Bezděkov nad Metují leží na komunikaci III. třídy č. 30316, která spojuje obec s Policí nad Metují. V území se nachází ještě silnice III. třídy č. 30317, která vede do Machova a silnice III/30315 směřující do Vysoké Srbské. Ostatní komunikace v obci mají charakter místních obslužných. Na katastrálním území obce se nenachází žádná silnice I. třídy.

Nejvytíženější komunikací je silnice č. 30316, která prochází obcí. Podle výsledků celostátního sčítání dopravy z roku 2016 obcí projede každý den v průměru 2 685 motorových vozidel. Občané si stěžují na vysoký provoz napříč celou obcí, zatěžuje je především nákladní kamionová doprava a neukáznění řidiči motorek.

### Zvýšení bezpečnosti u přechodů pro chodce

1=nejvyšší priorita, 5 = nejnižší priorita



Obrázek 23: Výsledek dotazníkového šetření

Zdroj: ENVIPARTNER, s.r.o.

Stav některých místních komunikací není v současnosti uspokojivý. Rekonstrukce silnic i chodníků je však plánována nejdříve po vybudování kanalizace z důvodu logické návaznosti prací. Občanům v současnosti chybí chodník k restauraci Na Mýto, který by zajistil vyšší bezpečnost pěších. Z hlediska bezpečnosti si místní stěžují také na stav přechodů pro chodce, u některých totiž chybí dopravní zrcadla, která by zvýšila bezpečnost procházejících. Pro zvýšení bezpečnosti u přechodů pro chodce se v dotazníkovém šetření vyjádřila převážná většina respondentů – viz obr. 23.

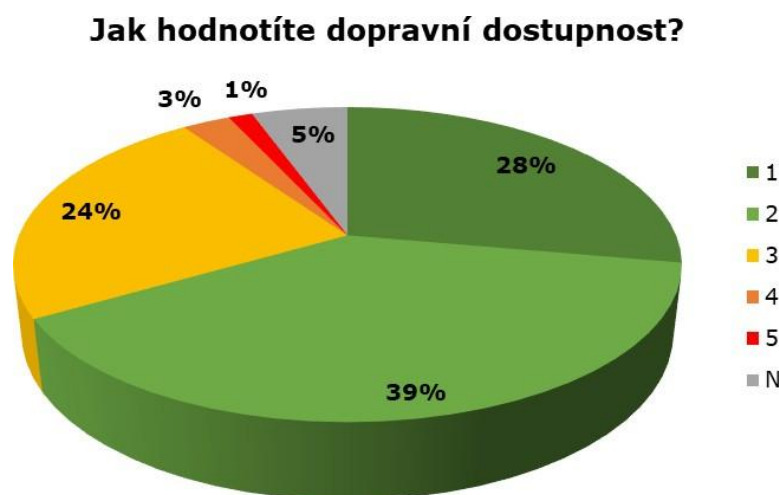
Občany Bezděkova nad Metují nyní trápí také nepřiměřeně vysoká rychlost automobilů v obci, nejvíce si stěžují na silnici k Machovu, kde řidiči často překračují maximální povolenou rychlost.

V obci chybí větší parkovací plocha, v současnosti auta často parkují na chodnících a znemožňují tak průchod pěších.

Do budoucna plánuje obec kompletní výměnu stávajícího veřejného osvětlení za úspornější LED svítidla. LED diody jsou v současnosti pouze na nově opravených místech. Špatná viditelnost je například na přechodu u hospody.

Obcí prochází železniční trať s číslem 026 Týniště nad Orlicí – Otovice zastávka, v obci je vlaková stanice, která se jmenuje Police nad Metují.

V Bezděkově nad Metují se nachází autobusová zastávka Bezděkov nad Metují, která leží v blízkosti obecního úřadu. V obci jsou dále zastávky autobusu Bezděkov nad Metují, otáčka; Bezděkov nad Metují, Na Mýtě; Bezděkov nad Metují, žel. st. Police nad Metují a Bezděkov nad Metují, Kozinek. Četnost i kapacita autobusové dopravy je v současnosti dostačující. Dopravní dostupnost hodnotí pozitivně i občané v dotazníkovém šetření – viz obr. 24.



Obrázek 24: Výsledek dotazníkového šetření (1=nejlepší, 5=nejhorší)

Zdroj: ENVIPARTNER, s.r.o.

Obcí prochází cyklotrasa č. 4152 z Brné do Police nad Metují, cyklostezka č. 4150 Bělý – Suchý Důl a cyklotrasa 4002 Machovská Lhota – Hynčice. Místní občané by si přáli vybudování cyklostezky do Police nad Metují, z důvodu vyšší bezpečnosti při jízdě do města.

## 2.7 OBČANSKÁ VYBAVENOST

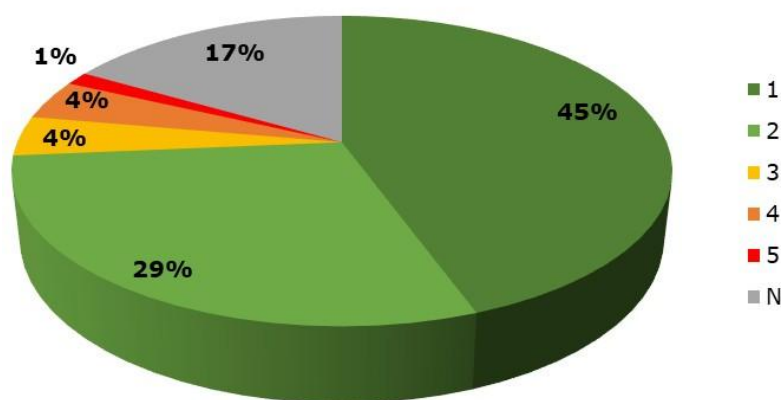
Kapitola Občanská vybavenost obsahuje popis bytové situace, školství, zdravotnictví, organizací a spolků, sportovních zařízení, služeb, informačního servisu a správy obce.

### 2.7.1 Bydlení

Dle SLDB 2011 v obci bydlelo celkem 504 osob v 187 budovách. Z toho 178 bylo rodinných domů, 5 bytových domů a 4 domy byly zařazeny mezi ostatní budovy. Celkový počet obydlených domů činil 135, což představuje přibližně 72 % z celkové sumy. Většina z nich byla v osobním vlastnictví fyzických osob. Dle stávajícího územního plánu je v intravilánu obce vymezeno několik zastavitelných ploch pro rozvoj obytných zón.

V posledních letech se v obci rozvíjí výstavba především rodinných domů. Nové stavební parcely vznikly zejména v obytné zóně Jižní čtvrť. Tato zóna se nachází ve středu obce, za sportovištěm. Nové stavební parcely přilákaly do obce v poslední době množství nových obyvatel.

#### Jak hodnotíte možnosti pro výstavbu RD a kvalitu bydlení?



Obrázek 25: Výsledek dotazníkového šetření (1=nejlepší, 5=nejhorší)  
Zdroj: ENVIPARTNER, s.r.o.

V Bezděkově nad Metují je pro starší občany k dispozici dům pro seniory. Obec má v plánu do budoucna vystavět další sociální byty pro seniory.

Dostupnost a kvalitu bydlení je možné hodnotit jako dostačující. V dotazníkovém šetření je se současnou kvalitou bydlení spokojena převažující část občanů – viz obr. 25.

Velice pozitivní je také rozvoj výstavby, která do obce láká nové občany. Díky pokračujícímu trendu rozvoje zastavitelných ploch lze očekávat další příliv nových obyvatel. Možným ohrožením do budoucna je ztráta identity obce, díky velkému množství nových občanů a roztržitosti vzhledu nově stavěných budov.

### **2.7.2 Školství**

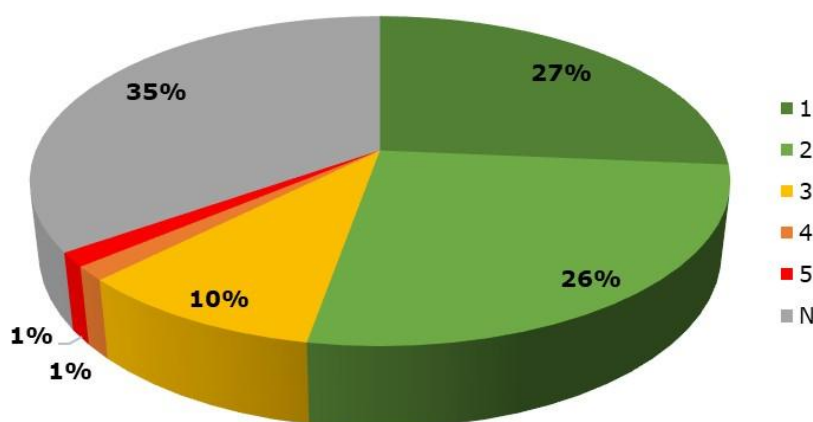
Obec Bezděkov provozuje jedno školské zařízení. V něm je umístěna mateřská školka a základní škola. Základní malotřídní škola poskytuje vzdělávání pro 1. – 3. ročník. V roce 2018 navštěvovalo základní školu celkem 14 žáků. Kapacita školy by tedy měla být výhledově na další tři roky dostačující. Mateřská škola má kapacitu 25 dětí. Součástí školského zařízení v obci je školní družina a školní jídelna. S kvalitou vzdělávání v místní ZŠ i MŠ je nyní většina obyvatel spokojena, jak vyplývá z dotazníkového šetření, viz obr. 27.



*Obrázek 26: Budova školy v Bezděkově nad Metují  
Zdroj: ENVIPARTNER, s.r.o.*

Škola i školka jsou postupně vybavovány novým nábytkem. Škola využívá tělocvičnu Tělovýchovné jednoty Bezděkov nad Metují pro tělesnou výchovu. Školská zařízení v Bezděkově nad Metují jsou sdružena pod Základní školou a Mateřskou školou, Police nad Metují.

### Jak hodnotíte kvalitu vzdělání? (ZŠ i MŠ)



Obrázek 27: Výsledek dotazníkového šetření (1=nejlepší, 5=nejhorší)

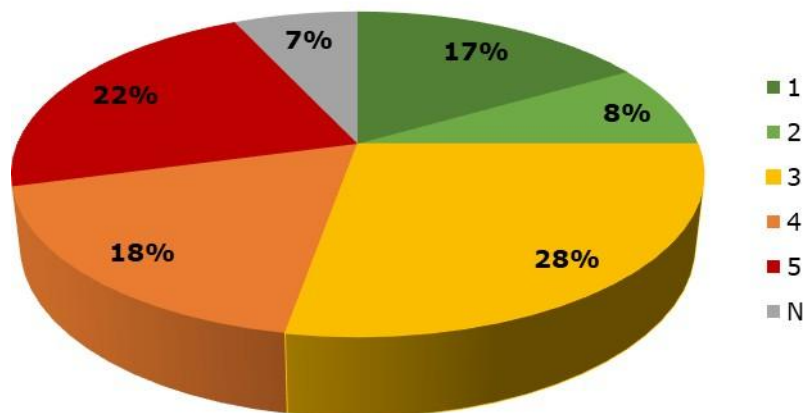
Zdroj: ENVIPARTNER, s.r.o.

V roce 2014 byla budova základní školy a mateřské školy v Bezděkově zateplena. Tuto rekonstrukci financovala obec. V roce 2019 došlo k výměně střešních oken budovy. Základní vybavení školy je dostačující, chybí však moderní pomůcky pro vzdělávání, jako např. interaktivní tabule.

### 2.7.3 Zdravotnictví

Obvodní lékař ordinuje v obci pouze jedenkrát týdně. V obci není zřízena žádná lékárna. Obyvatelé Bezděkova nad Metují tedy za lékařskou péčí musí dojíždět do okolních měst a obcí. Ordinance dětského lékaře, stomatologa a další specializovaní lékaři se nacházejí v Polici nad Metují. Nejbližší nemocnice se nachází v Broumově a Náchodě. Nespokojenost s dostupností zdravotní péče vyjádřili občané také v dotazníkovém šetření – viz obr. 28.

### Jak hodnotíte dostupnost zdravotní péče?



Obrázek 28: Výsledek dotazníkového šetření (1=nejlepší, 5=nejhorší)  
Zdroj: ENVIPARTNER, s.r.o.

#### 2.7.4 Sportovní a spolková činnost

V Bezděkově nad Metují je aktivním spolkem SHČMS SDH Bezděkov nad Metují, Sbor dobrovolných hasičů Bezděkov nad Metují. Sbor byl založen roku 1881. Součástí sboru je i kolektiv mladých hasičů, který navštěvuje asi 30 dětí. Tento sbor pořádá každoročně soutěž „O pohár starosty obce“, hasičský bál, pálení čarodějnic, stavění máje, hudební festival, letní zábavu nebo soutěž mladých hasičů Bezděkovská 60.

Sportovní činnosti v obci zajišťuje organizace TJ Sokol Bezděkov. TJ Sokol Bezděkov nad Metují byl založen roku 1905. V roce 1974 byla postavena tělocvična s šatnami, budova plní svůj účel dodnes. Na části pozemku bylo vystavěno dětské hřiště v roce 2011.

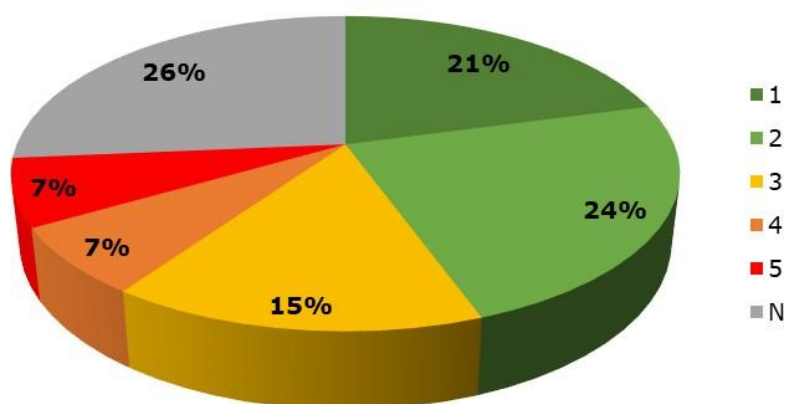
Tělocvična byla vybudována v rámci akce „Z“ dobrovolnou činností členů TJ Sokol. V rámci akce „Z“ vzniklo také volejbalové hřiště užívané k míčovým hrám – volejbalu, nohejbalu, později i k tenisu.

Tělocvičnu využívají především členové TJ Sokol a občané Bezděkova nad Metují. Budova je však od svého vzniku pouze udržována v provozuschopném stavu, žádné větší investice do modernizace se zde nekonaly. V budově bylo pouze vyměněno elektrické a naftové topení za plynové. V roce 2012 byla provedena rekonstrukce sociálních zařízení (sprchy

a bezbariérové WC) díky krajské dotaci a příspěvku od obce. Areál je využíván také ke kulturním a společenským akcím. Kulturní akce jsou pořádány i v kulturním sále. Mezi tradiční společenské akce patří adventní koncerty, či vystoupení žáků základní a mateřské školy.

Podporu spolkových organizací ze strany obce vnímají občané spíše pozitivně dle obr. 29.

### Jak hodnotíte podporu zájmových (spolkových) organizací?



Obrázek 29: Výsledek dotazníkového šetření (1=nejlepší, 5=nejhorší)

Zdroj: ENVIPARTNER, s.r.o.

Problémem obce je v současnosti zejména nezájem občanů o skupinové sportovní činnosti. Dříve byl sport přirozenou součástí chodu obce, nyní občané o organizované aktivity nemají zájem. TJ Sokol Bezděkov kvůli tomu v posledních letech upustil od pořádání dříve tradičních závodů a soustřeďuje se nyní pouze na aktivity, které přilákají větší počet obyvatel a nejsou ani tak fyzicky náročné (zimní biatlon, kuličková, člověče nezlob se).

Otázkou zůstává, zdali sport v obci upadá díky nevyhovujícímu zázemí, nebo kvůli skutečnému nezájmu obyvatel obce. Vedení obce má již delší dobu zpracovanou studii na výstavbu a umístění víceúčelového hřiště, realizace je však zatím v nedohlednu.

### 2.7.5 Služby

Občanům Bezděkova nad Metují je k dispozici pobočka České pošty s. p., která má otevřeno každý všední den.

Bezděkov nad Metují má v územní působnosti obvodní oddělení Policie ČR Police nad Metují. Nejbližší policejní stanice je tedy v Polici nad Metují.

V Bezděkově nad Metují se nachází prodejna smíšeného zboží. Obyvatelé obce si v současnosti stěžují na provozovatele obchodu. Další nákupní možnosti mají obyvatelé obce především v Polici nad Metují, kde mohou využít i mnohem větší nabídky sortimentu.

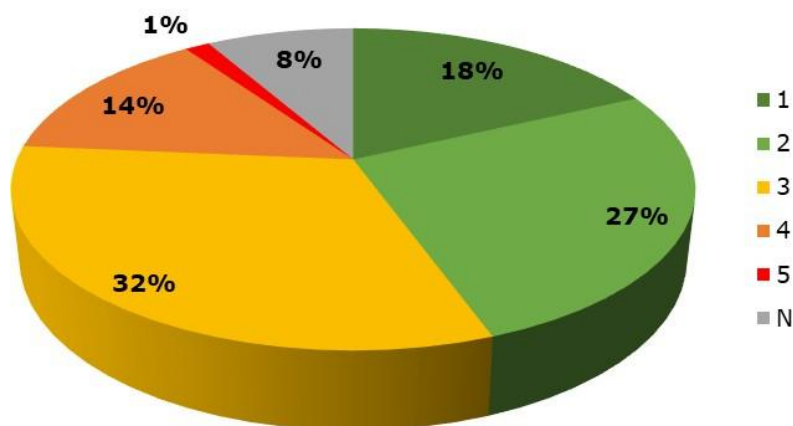
V obci je dále v provozu knihovna, která nabízí veřejně přístupný internet. Knihovna se nachází v budově základní školy.

Ubytovací a gastronomické služby nabízí Restaurant a Hotel Na Mýtě.

V centru obce se nachází Vojtěchovo pohostinství. Budovu hospody bude v budoucnosti potřeba rekonstruovat.

Občanská vybavenost v Bezděkově nad Metují je vnímána spíše pozitivně dle obr. 30.

#### Jak hodnotíte občanskou vybavenost?



Obrázek 30: Výsledek dotazníkového šetření (1=nejlepší, 5=nejhorší)  
Zdroj: ENVIPARTNER, s.r.o.

Za vyšší občanskou vybaveností a službami dojíždějí místní obyvatelé především do nedaleké Police nad Metují.

## 2.7.6 Informační servis obce

Obec Bezděkov nad Metují vydává Bezděkovský zpravodaj, který pravidelně informuje občany o veřejných zasedáních, konaných akcích i dalších aktualitách. Tento zpravodaj vychází třikrát až čtyřikrát ročně.

K informování obyvatel slouží také obecní rozhlas, který však bude potřeba do budoucna obnovit a rozšířit, jelikož v současnosti není na mnoha místech dobře slyšitelný. Obec zvažuje také zavedení mobilního rozhlasu pro snazší informování občanů.



Obrázek 31: Výsledek dotazníkového šetření (1=nejlepší, 5=nejhorší)  
Zdroj: ENVIPARTNER, s.r.o.

Bezděkov nad Metují dále využívá webové stránky, na kterých informuje o podstatných událostech, stránka obsahuje současné i historické údaje o obci. Občané si však stěžují na nepřehlednost stránek, do budoucna by tak bylo vhodné upravit a zjednodušit jejich podobu.

Komunikace obecního úřadu s občany je nicméně vnímána pozitivně, jak je vidět na obr. 31.

### 2.7.7 Správa obce

Obecní úřad obce Bezděkov nad Metují je úřadem se základní působností. Pověřený obecní úřad je v Polici nad Metují. Obec s rozšířenou působností je Náchod.



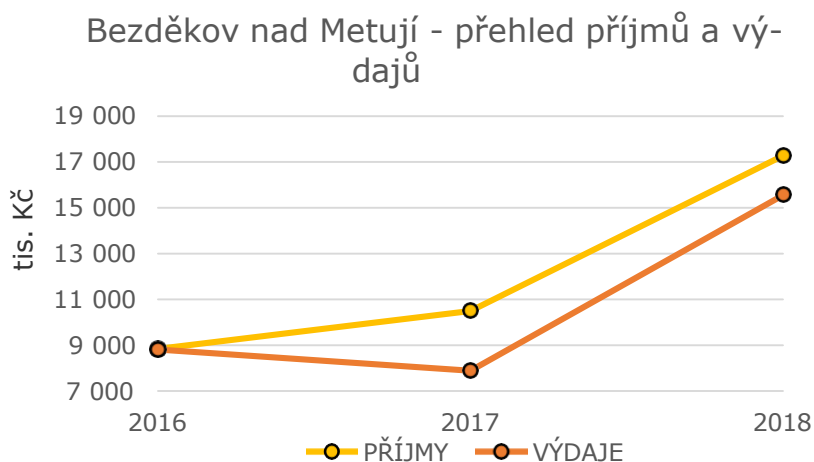
Obrázek 32: Obecní úřad v Bezděkově nad Metují  
Zdroj: ENVIPARTNER, s.r.o.

Do Náchoda tedy musí občané dojíždět na finanční úřad, úřad práce, katastrální úřad aj.

Zastupitelstvo obce tvoří devět členů. V čele stojí starosta a místostarosta. V obci jsou zřízeny kontrolní a finanční výbor, komise pro životní prostředí a odpadové hospodářství a kulturní komise. Úřední hodiny pro veřejnost jsou dva dny v týdnu, v pondělí a ve středu. Veřejných zasedání zastupitelstva se průměrně účastní asi 30 občanů.

Obec je členem mikroregionu DSO Policko, MAS Stolové hory, z. s. a Společnosti pro destinační management Broumovska o. p. s.

Přehled hospodaření obce je uveden v tabulce 2. Příjmovou stránku nejvíce ovlivňují daňové příjmy, výdaje představují především běžné výdaje v rozmezí 46 – 64 %. Podíl kapitálových výdajů z celkových ročních výdajů obce je v rozmezí 29 – 49 % ve sledovaném období. Z obrázku 32 je patrné, že výše příjmů i výdajů v posledních letech stoupá, toto je zapříčiněno intenzivním rozvojem obce a příchodem nového obyvatelstva.



Obrázek 33: Příjmy a výdaje 2016 – 2018

Zdroj: ČSÚ (2019): Veřejná databáze

Tabulka 2: Přehled příjmů a výdajů Bezděkova nad Metují

	2016	2017	2018
DAŇOVÉ PŘÍJMY	5 883	6 355	7 593
NEDAŇOVÉ PŘÍJMY	842	740	790
KAPITÁLOVÉ PŘÍJMY	456	1 922	3 678
PŘIJATÉ TRANSFERY	1 651	1 477	5 203
<b>PŘÍJMY</b>	<b>8 833</b>	<b>10 494</b>	<b>17 264</b>
BĚŽNÉ VÝDAJE	5 649	5 539	7 949
KAPITÁLOVÉ VÝDAJE	3 159	2 355	7 608
<b>VÝDAJE CELKEM</b>	<b>8 808</b>	<b>7 894</b>	<b>15 557</b>
<b>SALDO PŘÍJMŮ A VÝDAJŮ</b>	<b>25</b>	<b>2 600</b>	<b>1 707</b>
<b>PODÍL KAPITÁLOVÝCH VÝDAJŮ Z CELKOVÝCH VÝDAJŮ</b>	<b>35,9 %</b>	<b>29,8 %</b>	<b>48,9 %</b>
<b>PODÍL BĚŽNÝCH VÝDAJŮ NA CELKOVÝCH PŘÍJMECH</b>	<b>63,9 %</b>	<b>52,8 %</b>	<b>46 %</b>

Zdroj: ČSÚ (2019): Veřejná databáze

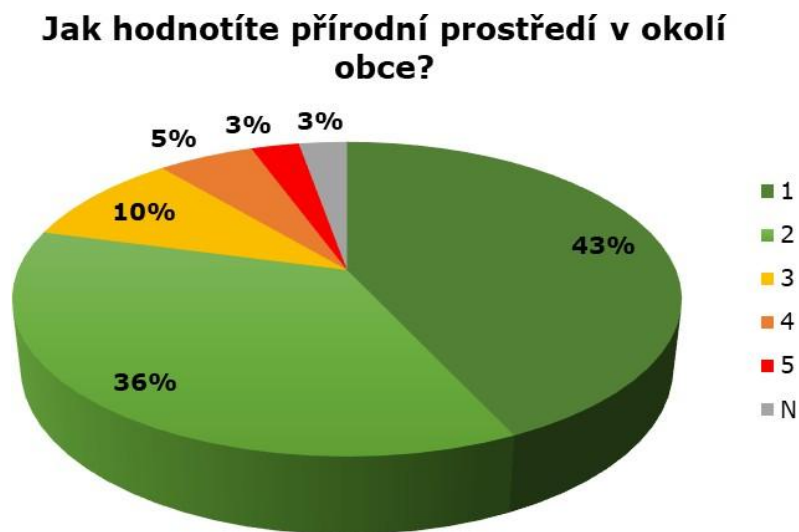
## 2.8 ŽIVOTNÍ PROSTŘEDÍ

Celé katastrální území obce Bezděkov nad Metují leží v CHKO Broumovsko. CHKO Broumovsko bylo vyhlášeno roku 1991, oblast má rozlohu asi 43 000 ha.

Celé území obce leží v oblasti krajinného rázu 2 – Broumovsko, v podoblasti krajinného rázu 2b – Policko s lesozemědělským typem krajiny, dle Zásad územního rozvoje Královéhradeckého kraje. Krajinným znakem typickým pro toto území jsou zalesněné svahy údolí řeky Metuje. Na mírně svažitéch plochách jsou zemědělsky využívané pozemky z části tvořené trvalými travními porosty.

V obci se nachází evropsky významná lokalita Kozínek (CZ0520507), předmětem ochrany jsou extenzivně sečené louky nížin až podhůří, lesy svazu Tilio-Acerion, bučiny asociace Asperulo-Fagetum a chasmoxytická vegetace vápnatých skalnatých svahů.

Další evropsky významnou lokalitou na území Bezděkova nad Metují je Metuje a Dřevíč (CZ0523280), jež je chráněná z důvodu výskytu mihule potoční. Územím obce prochází dva regionální biokoridory. V obci se nachází regionální biocentrum Kozínek, dvě místní biocentra a dva místní biokoridory.



Obrázek 34: Výsledek dotazníkového šetření (1=nejlepší, 5=nejhorší)  
Zdroj: ENVIPARTNER, s.r.o.

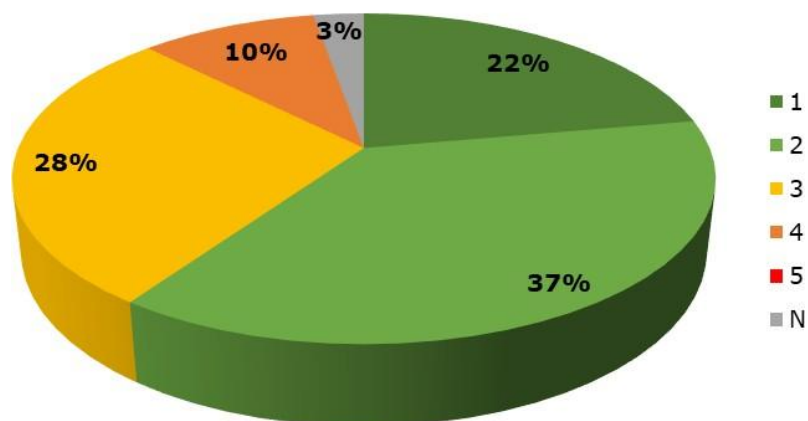
U hlavní silnice směrem na Hronov se nachází památný strom Bezděkovský dub. Strom s výškou 24 metrů byl vyhlášen jako památný roku 1995. Přehled chráněných území je zobrazen na obrázku 36.

V územním plánu jsou vymezeny prvky územního systému ekologické stability. Na regionální úrovni se jedná o regionální biocentrum Kozínek a dva regionální biokoridory RK 764, RK H038. Ze skladebných prvků ÚSES na místní úrovni se v katastru obce nachází lokální biocentrum LC1 a LC2 a dva místní biokoridory LK1 a LK2. Všechny uvedené skladebné prvky ÚSES jsou funkční. V roce 2003 získal Bezděkov nad Metují zelenou stuhu za péči o zeleň a životní prostředí v soutěži Vesnice roku.

Krásného přírodního prostředí v okolí obce si cení také občané, jak je patrné z obr. 34.

Pro lepší správu obecních ploch plánuje Bezděkov nad Metují do budoucna pořídit techniku na celoroční údržbu vzhledu obce a výkonnou travní sekačku na úpravu zeleně v intravilánu. Nicméně, obecní zeleň je již hodnocena pozitivně – viz obr. 35.

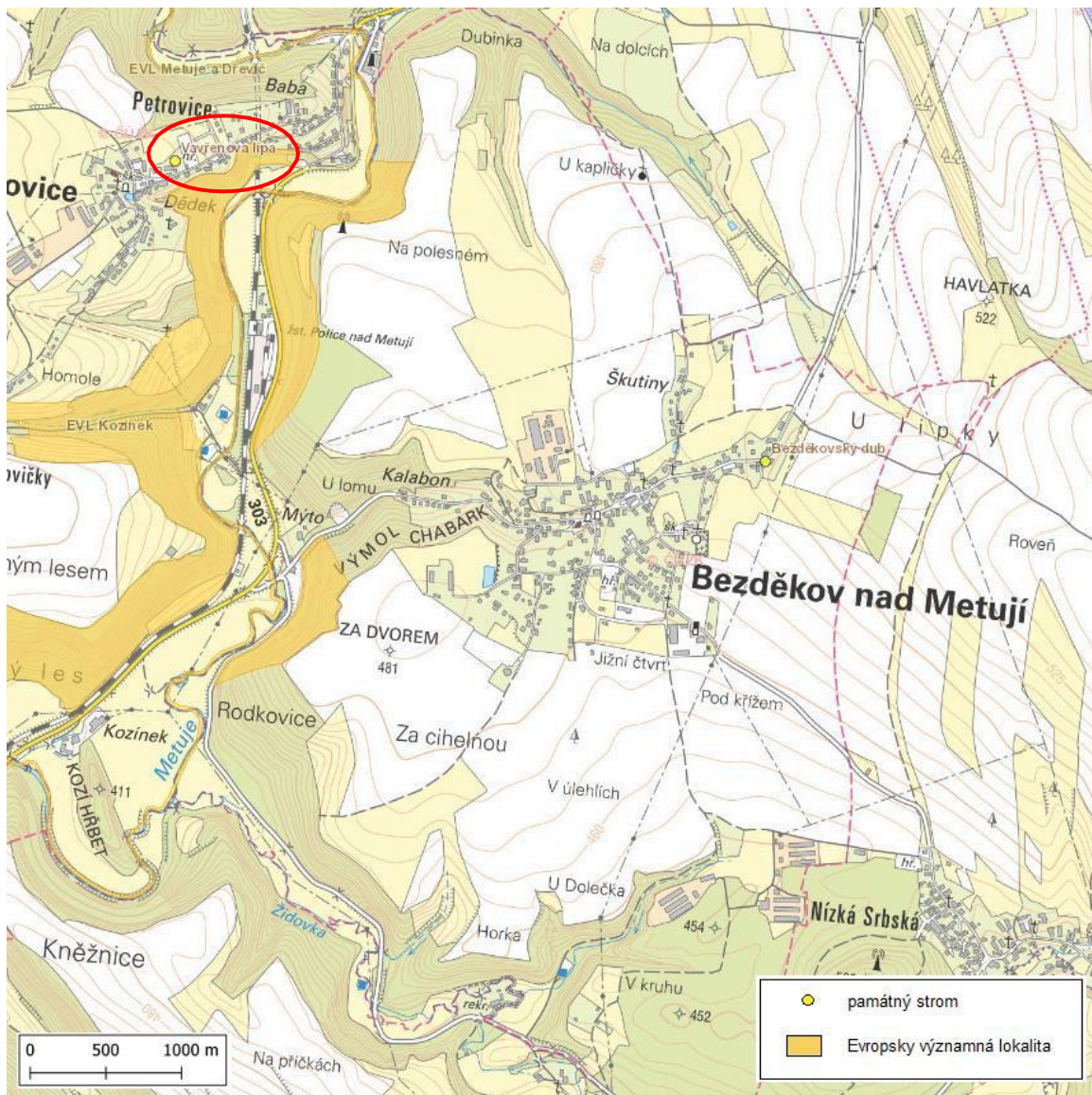
### Jak hodnotíte množství a kvalitu obecní zeleně?



Obrázek 35: Výsledek dotazníkového šetření (1=nejlepší, 5=nejhorší)

Zdroj: ENVIPARTNER, s.r.o.

V obci chybí veřejný prostor pro shledávání místních obyvatel. Pro vybudování takového místa by mohla sloužit obecní budova s č. p. 33. Tento brown-field se nachází v centru obce, v současnosti je však v nevyhovujícím stavu a hledá se jeho další využití.



Obrázek 36: Chráněná území Bezděkov nad Metují

Zdroj: ENVIPARTNER, s.r.o.

Podkladová mapa: Základní mapa 1:50 000, ČÚZK (2019); Ústřední registr ochrany přírody, Geoportál AOPK ČR (2019)

## 2.9 SWOT ANALÝZA

SWOT analýza je dnes již standardní analytickou metodou nejen regionálního rozvoje, jejíž podstatou je odhalení a současně vzájemné porovnávání vnitřních silných a slabých stránek a vnějších podmínek působících na obec. Jedná se o analýzu hlavních tendencí současného a budoucího vývoje obce.

SWOT je zkratka z anglických slov:

- *S* = *STRENGTHS* – silné stránky, přednosti, výhody;  
= CO JE NA NÁS DOBRÉ
- *W* = *WEAKNESSES* – slabé stránky, nedostatky, slabiny;  
= CO NÁS OHROŽUJE
- *O* = *OPPORTUNITIES* – příležitosti, možnosti;  
= JAKÉ MÁME MOŽNOSTI
- *T* = *THREATS* – hrozby, nežádoucí ohrožení;  
= CO NÁS MŮŽE OHROŽOVAT

Smysl SWOT analýzy spočívá v akceptování silných stránek a odstraňování (nebo alespoň omezování) stránek slabých, čímž se zvyšuje pravděpodobnost budoucí realizace příhodných možností, a naopak se omezuje dopad pojmenovaných hrozeb.

Výsledky SWOT analýzy slouží jako základ pro další analyzování obce, vymezení problémových oblastí a zaměření rozvojového plánu obce.

<b>SILNÉ STRÁNKY</b>	<b>SLABÉ STRÁNKY</b>
Základní občanská vybavenost (obchod, knihovna, pošta, hospoda)	Stávající kanalizační síť
Ubytovací i gastronomické služby v obci	Umístění železniční stanice daleko od centra obce
Stabilní vedení obce se strategickým řízením aktivit	Informovanost obyvatel (stávající rozhlas, není mobilní rozhlas)
Dostatek ploch pro novou výstavbu (př. Jižní čtvrť)	Nevyužívané obecní budovy (např. č.p. 33)
Kontinuální nárůst počtu obyvatel	Absence některých chodníků (Na Mýto) a cyklostezek (do Police n. M.)
Dům pro seniory v obci	Nízká diverzifikace zaměstnavatelů
Dobrá dopravní obslužnost	Bezpečnost dopravy (např. nedodržování max. povolené rychlosti)
Nízká míra nezaměstnanosti	Regulace zemědělství (CHKO, OPVZ)
Fungující školská zařízení v obci (ZŠ i MŠ)	Rozvoj obce regulován správou CHKO
Členství obce v MAS, DSO atd.	Absence veřejného prostranství (návsí) k setkávání lidí
<b>PŘÍLEŽITOSTI</b>	<b>HROZBY</b>
Poloha obce v CHKO Broumovsko, přírodní památky	Pomalý růst počtu obyvatel v obci
Rozvoj cestovního ruchu (naučné tabule, vyhlídkové místo)	Ztráta identity obce (vzhled obce, mnoho nových obyvatel)
Příchod mladých občanů a rozvoj dalších ploch pro bydlení	Zábor zemědělské půdy (v důsledku neregulované nové výstavby)
Zvýšení bezpečnosti dopravy	Chátrání historických památek
Rozvoj další občanské vybavenosti	Stárnutí obyvatelstva
Využití vnějších finančních prostředků k rozvoji obce	Nedostatek dětí pro udržení provozu školských zařízení
Zlepšení nakládání s odpady (nádobý na textil, olej, papír, ad.)	Rozpočet obce
Zajištění lepší sociální pomoci pro seniory a výstavba sociálního bydlení	Zhoršující se stav vodstva v důsledku nedostatečného čištění odpadních vod
Rozvoj technické infrastruktury (kanalizace, úsporné VO, rozhlas)	Zánik některých komerčních služeb v obci (např. obchod)

## VÝCHODISKA PRO NÁVRHOVOU ČÁST

Obec Bezděkov nad Metují byla podpořena v rámci Operačního programu Zaměstnanost, k realizaci projektu „Efektivní a profesionální veřejná správa regionu DSO Policko“. Tento projekt je zaměřen na tvorbu strategických a koncepčních dokumentů jednotlivých členských obcí DSO Policko.

Obce svazku se rozhodly pro zpracování dokumentů dodavatelským způsobem. Na základě výběrového řízení byla vybrána společnost ENVIPARTNER, s. r. o. Se zpracovatelem byla uzavřena řádná smlouva.

Pro zpracování kvalitních strategických a koncepčních dokumentů byl již od začátku spolupráce kladen značný důraz na zapojení široké veřejnosti do celého procesu plánování.

Do každé domácnosti byla distribuována informace o přípravě strategického plánu včetně dotazníku. Hlavním účelem dotazníku bylo zjištění názorů a postřehů místních občanů. Pro vyšší návratnost byl dotazník k dispozici také v elektronické podobě na webových stránkách obce. Vyplněné tištěné dotazníky občané odevzdávali v úřední dny na obecním úřadě, případně vkládali do schránky obecního úřadu. Vzor dotazníku je součástí tohoto dokumentu jako příloha.

V rámci přípravy strategického plánu proběhla 3 veřejná projednávání za účasti veřejnosti. Tato veřejná projednávání se konala vždy v pracovních dnech v odpoledních hodinách v kulturním sále, aby byl umožněn přístup všem občanům obce i voleným zastupitelům.

První veřejné projednávání se konalo **27. června 2019 od 18:30 hodin** a účastnilo se ho zhruba 30 občanů. Hlavním tématem tohoto setkání bylo seznámení občanů se strategickým plánováním a dále projednání hlavních rozvojových priorit obce.

Výstupem tohoto projednání byly především body:

- Budování obecní kanalizace
- Rozvoj stavebních ploch a příliv nových obyvatel
- Veřejná prostranství (chybí náves, obnova veřejné zeleně)
- Nebezpečná doprava (zrcadla, chodníky, přechody)
- Turismus (naučné tabule, vyhlídkové místo)
- Odpadové hospodářství (sběrný dvůr, tříděný odpad)
- Technická infrastruktura (VO, rozhlas)
- Sportovní zařízení (víceúčelové hřiště, dětská hřiště)

Druhé veřejné projednávání se konalo **17. září 2019 od 18 hodin** a účastnilo se ho 37 občanů. Hlavním tématem tohoto setkání bylo seznámení občanů s předběžnými výsledky dotazníkového šetření. V rámci tohoto setkání byly představeny také výstupy analytické části strategického dokumentu pomocí SWOT analýzy a dále projednána problematická témata obce, jež vyplynula z dotazníkového šetření. Forma projednání byla diskusního charakteru, občané se tedy mohli aktivně účastnit debaty nad rozvojem obce Bezděkov nad Metují.

Aktivní činností byla specifikace konkrétních priorit pomocí krátkého dotazníku, který obdrželi přítomní přímo na místě a měli za úkol jej vyplnit. Dotazník měl za cíl zjistit prioritní akce, jimiž by se obec měla, dle názoru obyvatel, zabývat. Ze tří vytyčených cílů (Spokojený život v obci, Udržitelný rozvoj obce a Volnočasové aktivity a cestovní ruch) občané vybírali konkrétní aktivity. Z každé oblasti (cíle) mohli občané vybrat maximálně 4 body, které by dle jejich názoru měli být realizovány. Tento dotazník je součástí přílohy.

Nejvíce bodů z cíle 1, který měl název *Spokojený život v obci* získala aktivita Zajištění podmínek pro udržení provozu pošty, obchodu a dalších služeb (17 hlasů) a Revitalizace rybníka (11 hlasů). Z cíle 2 – *Udržitelný rozvoj obce*, obdržela nejvíce hlasů Výstavba obecní kanalizace a ČOV (19 hlasů) a Zajištění bezpečnosti dopravy a provozu v obci (12 hlasů).

Z cíle 3 – *Volnočasové aktivity a cestovní ruch* byla obyvateli nejčastěji vybrána Realizace oprav drobných kulturních památek pro zachování kulturního

dědictví (11 hlasů) a Systém místního turistického informačního značení pro cestovní ruch (informační panely s historií, zajímavostmi o obci atd.) (9 hlasů).



*Obrázek 37: Druhé veřejné projednání Bezděkov nad Metují*

*Zdroj: ENVIPARTNER, s.r.o.*



*Obrázek 38: Tvorba pocitové mapy*

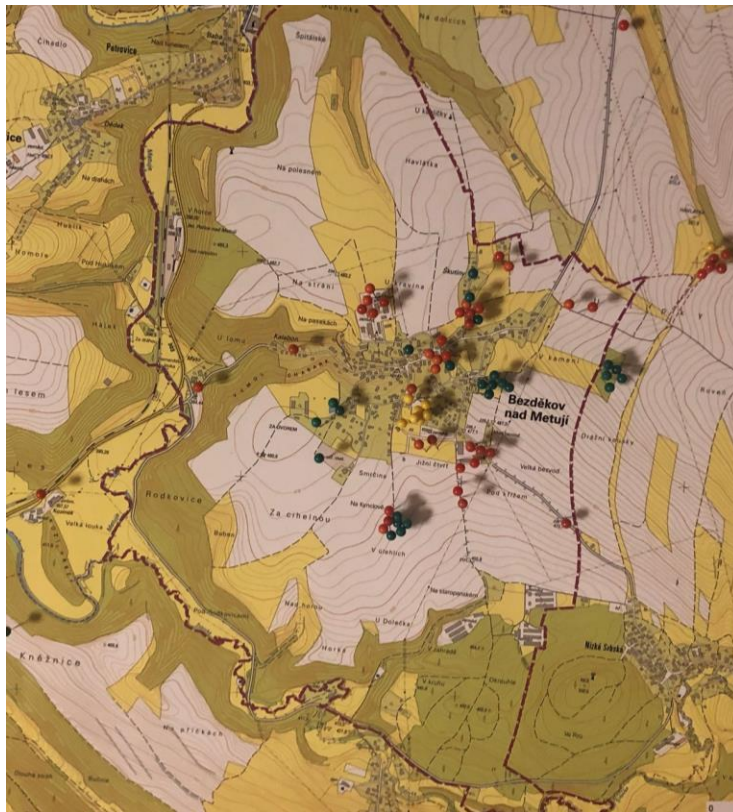
*Zdroj: ENVIPARTNER, s.r.o.*

Další aktivitou, do níž se mohli občané aktivně zapojit, byla pocitová mapa, která odhalí pozitivní i negativní zkušenosti obyvatel s územím obce.

Občané pomocí barevných špendlíků mohli určovat, která místa se jim v obci líbí (zelená) nebo nelíbí (červená) a také místa, kde jim něco chybí, např. služby, či mobiliář (žlutá). Ve většině případů se názory občanů shodovaly. Pozitivně občané označovali kostel, hospodu, či sběrný dvůr.

Jako místo, které by vyžadovalo změnu, bylo nejčastěji označováno hřiště, jelikož místní by si přáli vybudování nového, víceúčelového hřiště. Občané by také uvítali více zeleně kolem obchodu.

Negativně byla hodnocena komunikace směrem na Mýto, rybník „na drahách“ a „na škutínách“ nebo současné dětské hřiště.



Obrázek 39: Výsledná pocitová mapa

Zdroj: ENVIPARTNER, s.r.o.

Třetí veřejné projednávání se uskutečnilo **12. prosince 2019 od 20:00 hodin**. Projednávání se zúčastnilo 33 občanů. Předmětem tohoto setkání byla diskuse nad konkrétními aktivitami strategického plánu.

# 3 NÁVRHOVÁ ČÁST

*Návrhová část vychází z poznatků analytické části a SWOT analýzy. Reflektuje témata, která jsou pro další rozvoj obce stěžejní. Návrhová část postupuje od strategických cílů ke konkrétním opatřením.*

## **STRATEGICKÁ VIZE**

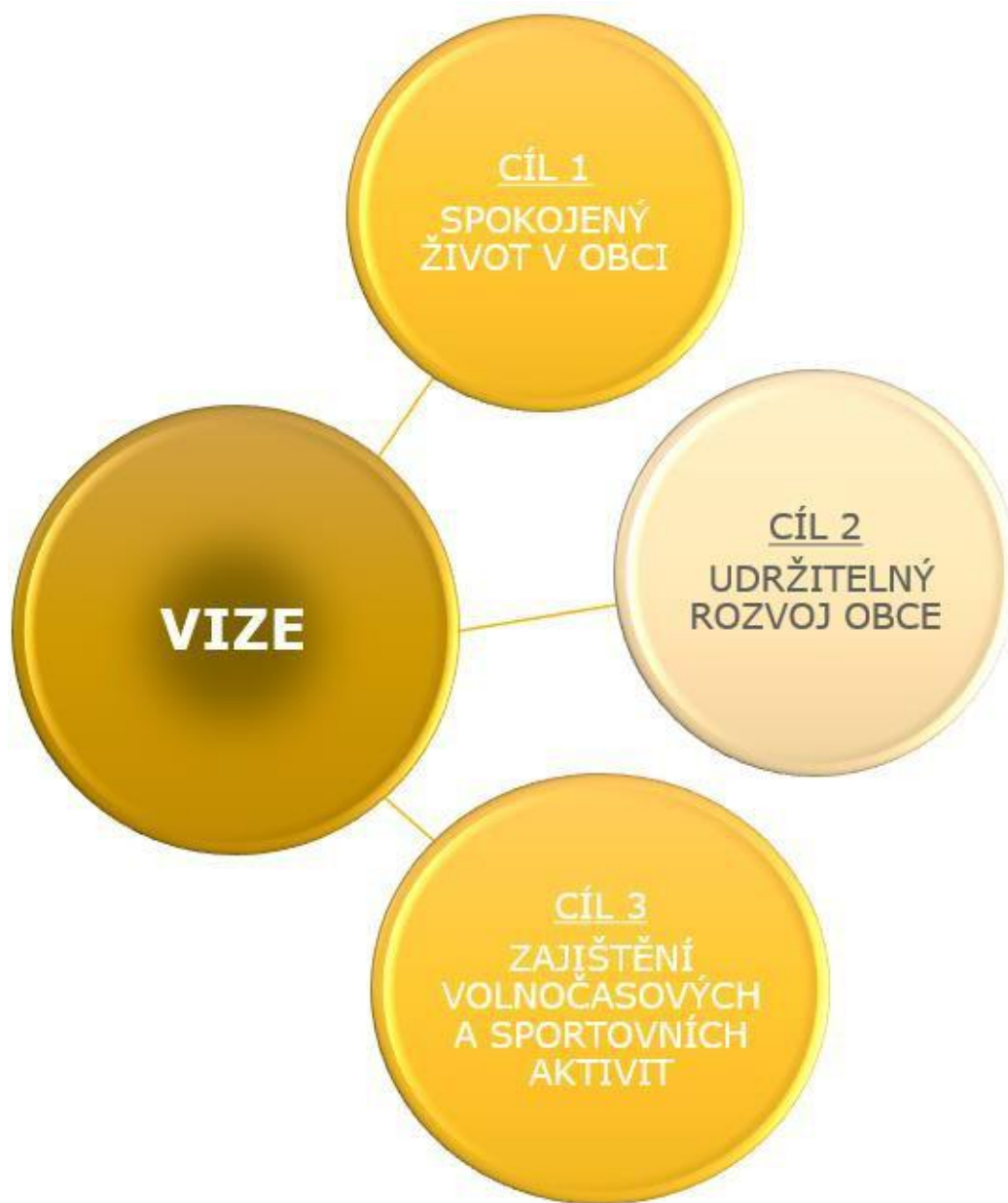
*Dlouhodobá vize určuje představu o budoucnosti obce, vyjadřuje, jak se bude obec rozvíjet a měnit. Strategická vize vychází z poznatků analytické části a z nápadů občanů. Realizace strategických priorit napomůže k naplnění této vize a zajistí tak kvalitní životní prostor pro obyvatele Bezděkova nad Metují.*

### **Vize rozvoje obce Bezděkov nad Metují**

Bezděkov nad Metují je klidnou a bezpečnou lokalitou pro život obyvatel. Dostupné stavební plochy v obci lákají stále nové obyvatele, čímž dochází k populačnímu růstu obce. Občané si cení zejména klidné přírodní lokality pro svůj život, která jim nabízí pohodlnou dopravní obslužnost do okolí a základní občanskou vybavenost.

## STRATEGICKÉ CÍLE

Obec Bezděkov nad Metují si stanovila strategické cíle, kterých chce dosáhnout do roku 2025. Strategické cíle tedy vyjadřují žádoucí stav, kterého by mělo být do roku 2025 dosaženo. Strategické cíle vedou k naplnění vize rozvoje obce.



# CÍL 1: SPOKOJENÝ ŽIVOT V OBCI

<b>Priorita 1.A: Veřejná správa</b>	
<i>Specifický cíl: Kvalitní řízení obce a rozvoj spolupráce s okolím</i>	
Opatření 1.A.1	Efektivní správa obce
Opatření 1.A.2	Prohloubení spolupráce s okolím
<i>Specifický cíl: Zlepšení komunikace směrem k obyvatelům</i>	
Opatření 1.A.3	Modernizace komunikačních technologií
<b>Priorita 1.B: Občanská vybavenost a sociální služby</b>	
<i>Specifický cíl: Zajištění dostupné a kvalitní občanské vybavenosti všem občanům</i>	
Opatření 1.B.1	Modernizace a údržba majetku obce
Opatření 1.B.2	Posílení služeb v obci
<i>Specifický cíl: Zajištění sociální pomoci potřebným</i>	
Opatření 1.B.3	Sociální péče
<b>Priorita 1.C: Školská zařízení</b>	
<i>Specifický cíl: Zajištění provozu školských zařízení s důrazem na inovace</i>	
Opatření 1.C.1	Modernizace a rekonstrukce materiálně-technického vybavení
Opatření 1.C.2	Výchova, vzdělání a příprava dítěte na život
Opatření 1.C.3	Spolupráce, vztahy a komunikace aktérů ve vzdělání

## CÍL 2: UDRŽITELNÝ ROZVOJ OBCE

<b>Priorita 2.A: Územní rozvoj</b>	
<i>Specifický cíl: Zajistit udržitelný rozvoj intravilánu i extravilánu</i>	
Opatření 2.A.1	Veřejné prostory a památkový fond obce
Opatření 2.A.2	Odpadové hospodářství v obci
Opatření 2.A.3	Rozvoj extravilánu obce
<b>Priorita 2.B: Bytový fond</b>	
<i>Specifický cíl: Dostupné a kvalitní bydlení</i>	
Opatření 2.B.1	Podpora výstavby RD a modernizace bytového fondu
<b>Priorita 2.C: Dopravní a technická infrastruktura</b>	
<i>Specifický cíl: Zlepšení kvality technické infrastruktury a bezpečnosti dopravy</i>	
Opatření 2.C.1	Rozvoj technické infrastruktury
Opatření 2.C.2	Rozvoj dopravní infrastruktury
<b>Priorita 2.D: Cestovní ruch</b>	
<i>Specifický cíl: Rozvoj udržitelného cestovního ruchu</i>	
Opatření 2.D.1	Rozšíření služeb a infrastruktury cestovního ruchu

# CÍL 3: ZAJIŠTĚNÍ VOLNOČASOVÝCH A SPORTOVNÍCH AKTIVIT

<b>Priorita 3.A: Sportovní činnosti</b>	
<i>Specifický cíl: Podpora sportu pro všechny věkové kategorie</i>	
Opatření 3.A.1	Sport pro děti a mládež
Opatření 3.A.2	Sport pro všechny
<b>Priorita 3.B: Volnočasové aktivity</b>	
<i>Specifický cíl: Podpora volnočasových aktivit v obci</i>	
Opatření 3.B.1	Podpora spolkové činnosti a volnočasových aktivit

# 4 IMPLEMENTAČNÍ ČÁST

*Účelem implementace je zajistit úspěšné zavedení strategického plánu do praxe řízení obce.*

Strategický rozvojový plán byl sestaven v souladu s cíli následujících strategických dokumentů:

- Program rozvoje Královéhradeckého kraje 2017–2020
- Strategie regionálního rozvoje ČR 2014–2020
- Strategie komunitně vedeného místního rozvoje Místní akční skupiny Stolové hory pro období 2014–2020

## **OPATŘENÍ A AKTIVITY**

*Opatření a aktivity formulují konkrétní přístup k řešení strategických cílů. Opatření budou naplněna realizací konkrétních rozvojových aktivit.*

# CÍL 1: SPOKOJENÝ ŽIVOT V OBCI

## PRIORITA 1.A: VEŘEJNÁ SPRÁVA

### ➤ Opatření 1.A.1: Efektivní správa obce

<b>Aktivita 1.A.1.1</b>	<b>Vytváření zásobníku projektů a investic</b>
<b>Popis aktivity</b>	Definice investičních akcí je důležitá zejména z pohledu dotační připravenosti.
<b>Odpovědný subjekt</b>	Vedení obce
<b>Předpokládaný termín realizace</b>	2020-2025 průběžně
<b>Odhad finanční náročnosti</b>	500 000 Kč

<b>Aktivita 1.A.1.2</b>	<b>Aktivní dotační politika</b>
<b>Popis aktivity</b>	Aktivní dotační politika přináší obci možnosti rozvoje.
<b>Odpovědný subjekt</b>	Vedení obce
<b>Předpokládaný termín realizace</b>	2020-2025 průběžně
<b>Odhad finanční náročnosti</b>	1 000 000 Kč

<b>Aktivita 1.A.1.3</b>	<b>Plnění strategického plánu rozvoje obce Bezděkov nad Metují 2020-2025</b>
<b>Popis aktivity</b>	Stanovit odpovědnost členů zastupitelstva obce za realizaci opatření strategického plánu. Vyhodnocovat pravidelně 1x ročně realizaci strategického plánu rozvoje obce v termínu přípravy zpracování rozpočtu obce na další kalendářní rok.
<b>Odpovědný subjekt</b>	Vedení obce
<b>Předpokládaný termín realizace</b>	2020-2025 průběžně
<b>Odhad finanční náročnosti</b>	---

Aktivita 1.A.1.4	Plnění dílčích koncepcí rozvoje obce
<b>Popis aktivity</b>	Stanovit odpovědnost členů zastupitelstva obce za realizaci opatření dílčích koncepcí. Vyhodnocovat pravidelně 1x ročně realizaci navrhovaných opatření. Jedná se zejména o Plán rozvoje sportu, Strategii OÚ v oblasti ukládání elektronických dokumentů, Koncepci rozvoje volnočasových aktivit, Koncepci rozvoje školství a Bytovou koncepci.
<b>Odpovědný subjekt</b>	Vedení obce
<b>Předpokládaný termín realizace</b>	2020-2025 průběžně
<b>Odhad finanční náročnosti</b>	---

Aktivita 1.A.1.5	Přehlednější správa obecního majetku
<b>Popis aktivity</b>	Pasportizace obecního majetku a následné využívání webového portálu pro zobrazení zjištěných údajů zajistí efektivnější správu majetku obce. V roce 2019/2020 proběhla pasportizace kanalizací, místních komunikací, dopravního značení, veřejného osvětlení, zeleně, hřbitovů a obecního mobiliáře. Je důležité vytvořené pasporty průběžně aktualizovat.
<b>Odpovědný subjekt</b>	Vedení obce
<b>Předpokládaný termín realizace</b>	2020-2025 průběžně
<b>Odhad finanční náročnosti</b>	---

➤ **Opatření 1.A.2: Prohloubení spolupráce s okolím**

Aktivita 1.A.2.1	Rozvoj spolupráce v rámci MAS Stolové hory
<b>Popis aktivity</b>	Spolupráce v rámci MAS Stolové hory, která podporuje rozvoj regionu Policka.
<b>Odpovědný subjekt</b>	Vedení obce
<b>Předpokládaný termín realizace</b>	2020-2025 průběžně
<b>Odhad finanční náročnosti</b>	---

<b>Aktivita 1.A.2.2</b>	<b>Rozvoj spolupráce s okolím v rámci rozvoje cestovního ruchu v oblasti</b>
<b>Popis aktivity</b>	Spolupráce v rámci Společnosti pro destinační management Broumovska k rozvoji cestovního ruchu v oblasti.
<b>Odpovědný subjekt</b>	Vedení obce
<b>Předpokládaný termín realizace</b>	2020-2025 průběžně
<b>Odhad finanční náročnosti</b>	---

<b>Aktivita 1.A.2.3</b>	<b>Aktivní jednání se správou CHKO ohledně budoucího rozvoje obce</b>
<b>Popis aktivity</b>	Správa CHKO výrazně ovlivňuje rozvoj území, nutné je aktivní jednání s představiteli CHKO.
<b>Odpovědný subjekt</b>	Vedení obce
<b>Předpokládaný termín realizace</b>	2020-2025 průběžně
<b>Odhad finanční náročnosti</b>	---

<b>Aktivita 1.A.2.4</b>	<b>Rozvoj spolupráce s okolními obcemi</b>
<b>Popis aktivity</b>	Spolupráce v rámci DSO Policko přináší více možností pro celé území. Některé projekty přesahují hranice obcí a stávají se tak regionálními projekty. DSO pak může tyto činnosti lépe koordinovat a spolufinancovat.
<b>Odpovědný subjekt</b>	Vedení obce
<b>Předpokládaný termín realizace</b>	2020-2025 průběžně
<b>Odhad finanční náročnosti</b>	200 000 Kč

<b>Aktivita 1.A.2.5</b>	<b>Pravidelná aktualizace územního plánu obce</b>
<b>Popis aktivity</b>	Pravidelná aktualizace územního plánu zaručuje úpravu či obnovu podmínek pro příznivé životní prostředí a hospodářský rozvoj.
<b>Odpovědný subjekt</b>	Vedení obce
<b>Předpokládaný termín realizace</b>	2020-2025 průběžně
<b>Odhad finanční náročnosti</b>	500 000 Kč

➤ **Opatření 1.A.3: Modernizace komunikačních technologií**

<b>Aktivita 1.A.3.1</b>	<b>Modernizace webové stránky obce</b>
<b>Popis aktivity</b>	Jedná se zejména o zajištění větší přehlednosti webové stránky obce www.bezdekov.org.
<b>Odpovědný subjekt</b>	Vedení obce
<b>Předpokládaný termín realizace</b>	2020
<b>Odhad finanční náročnosti</b>	50 000 Kč

<b>Aktivita 1.A.3.2</b>	<b>Zavedení mobilního rozhlasu</b>
<b>Popis aktivity</b>	V souvislosti se zlepšováním informovanosti občanů zavést novou službu mobilního rozhlasu, která informuje občany o aktuálním dění pomocí různých komunikačních kanálů (např. pomocí SMS zpráv, e-mailů, či hlasových zpráv).
<b>Odpovědný subjekt</b>	Vedení obce
<b>Předpokládaný termín realizace</b>	2020
<b>Odhad finanční náročnosti</b>	300 000 Kč

<b>Aktivita 1.A.3.3</b>	<b>Obnova a rozšíření obecního rozhlasu</b>
<b>Popis aktivity</b>	Výměna stávajících drátových rozhlasů za bezdrátové v celé obci. Modernizace zajistí lepší slyšitelnost obecních hlášení.
<b>Odpovědný subjekt</b>	Vedení obce
<b>Předpokládaný termín realizace</b>	2023-2024
<b>Odhad finanční náročnosti</b>	2 000 000 Kč

## PRIORITA 1.B: OBČANSKÁ VYBAVENOST A SOCIÁLNÍ SLUŽBY

### ➤ Opatření 1.B.1 Modernizace a údržba majetku obce

<b>Aktivita 1.B.1.1</b>	<b>Modernizace a doplnění mobiliáře v obci</b>
<b>Popis aktivity</b>	Průběžná modernizace a doplňování obecního mobiliáře, především odpadkových košů, laviček, informačních tabulí a rozcestníků nebo vybavení autobusových zastávek včetně souvisejících úprav.
<b>Odpovědný subjekt</b>	Vedení obce
<b>Předpokládaný termín realizace</b>	2020-2025
<b>Odhad finanční náročnosti</b>	200 000 Kč

<b>Aktivita 1.B.1.2</b>	<b>Rekonstrukce budovy obecního úřadu</b>
<b>Popis aktivity</b>	Jedná se o nutné opravy a modernizaci budovy OÚ, především výměnu oken, tepelný zdroj vytápění a zateplení objektu budovy OÚ. Rekonstrukce objektu spočívá také ve stavebních úpravách zasedací místnosti, která se využívá i pro slavnostní účely (Vítání občánků, životní jubilea atp.).
<b>Odpovědný subjekt</b>	Vedení obce
<b>Předpokládaný termín realizace</b>	2020-2025
<b>Odhad finanční náročnosti</b>	4 000 000 Kč
<b>Připravenost k realizaci</b>	Studie stavby

### ➤ Opatření 1.B.2 Posílení služeb v obci

<b>Aktivita 1.B.2.1</b>	<b>Podpora drobného podnikání</b>
<b>Popis aktivity</b>	Aktivita spočívá ve vytváření příležitostí, např. nabízením vhodných míst k rozvoji podnikání. Jedná se také o podporu stávajících služeb v obci. Součástí opatření je také využití stávajících volných prostor OÚ – kancelář, kadeřnictví, ordinace.
<b>Odpovědný subjekt</b>	Vedení obce
<b>Předpokládaný termín realizace</b>	2020-2025
<b>Odhad finanční náročnosti</b>	500 000 Kč

<b>Aktivita 1.B.2.2</b>	<b>Zajišťování podmínek pro udržení provozu pošty, obchodu a dalších služeb v obci</b>
<b>Popis aktivity</b>	Podpora udržení služeb v obci. Nepřímá podpora.
<b>Odpovědný subjekt</b>	Vedení obce
<b>Předpokládaný termín realizace</b>	2020-2025
<b>Odhad finanční náročnosti</b>	---

➤ **Opatření 1.B.3 Sociální péče**

<b>Aktivita 1.B.3.1</b>	<b>Výstavba sociálních bytů pro seniory</b>
<b>Popis aktivity</b>	Jedná se o výstavbu sociálního bydlení určeného zejména pro starší občany obce v lokalitě Jižní Čtvrť.
<b>Odpovědný subjekt</b>	Vedení obce
<b>Předpokládaný termín realizace</b>	2024-2025
<b>Odhad finanční náročnosti</b>	12 000 000 Kč
<b>Připravenost k realizaci</b>	Projektová dokumentace

<b>Aktivita 1.B.3.2</b>	<b>Propagace možností sociální pomoci seniorům</b>
<b>Popis aktivity</b>	Zvyšování informovanosti o možnostech sociální péče o lidi v postproduktivním věku, např. vytvořením letáčků, či obecním hlášením.
<b>Odpovědný subjekt</b>	Vedení obce
<b>Předpokládaný termín realizace</b>	2020-2025 průběžně
<b>Odhad finanční náročnosti</b>	---

## PRIORITA 1.C: ŠKOLSKÁ ZAŘÍZENÍ

### ➤ Opatření 1.C.1: Modernizace a rekonstrukce materiálně-technického vybavení

<b>Aktivita 1.C.1.1</b>	<b>Plnění Koncepce rozvoje školství obce Bezděkov nad Metují</b>
<b>Popis aktivity</b>	Koncepce obsahuje seznam prioritních opatření, která by měla být průběžně naplňována.
<b>Odpovědný subjekt</b>	Vedení obce
<b>Předpokládaný termín realizace</b>	2020-2025 průběžně
<b>Odhad finanční náročnosti</b>	---

<b>Aktivita 1.C.1.2</b>	<b>Pořízení interaktivních tabulí a nových počítačů</b>
<b>Popis aktivity</b>	Pořízení nových pomůcek pro vyšší kvalitu vzdělávání v ZŠ
<b>Odpovědný subjekt</b>	Vedení obce a školy
<b>Předpokládaný termín realizace</b>	2020-2022
<b>Odhad finanční náročnosti</b>	100 000 Kč

<b>Aktivita 1.C.1.3</b>	<b>Zatemnění ložnice MŠ</b>
<b>Popis aktivity</b>	Jedná se o zatemnění tří oken v ložnici mateřské školy.
<b>Odpovědný subjekt</b>	Vedení obce a školy
<b>Předpokládaný termín realizace</b>	2020
<b>Odhad finanční náročnosti</b>	10 000 Kč

<b>Aktivita 1.C.1.4</b>	<b>Nové postele do MŠ</b>
<b>Popis aktivity</b>	Náhrada opotřebovaných lůžek, polštářů i příkrývek v mateřské škole.
<b>Odpovědný subjekt</b>	Vedení obce a školy
<b>Předpokládaný termín realizace</b>	2020-2021
<b>Odhad finanční náročnosti</b>	70 000 Kč

<b>Aktivita 1.C.1.5</b>	<b>Nové židle a lavice na ZŠ</b>
<b>Popis aktivity</b>	Pořízení moderních nastavitelných židlí i lavic ve třídách ZŠ.
<b>Odpovědný subjekt</b>	Vedení obce a školy
<b>Předpokládaný termín realizace</b>	2020-2022
<b>Odhad finanční náročnosti</b>	150 000 Kč

<b>Aktivita 1.C.1.6</b>	<b>Pořizování nového nábytku do školní družiny</b>
<b>Popis aktivity</b>	Obnova nevyhovujících a dosluhujících kusů nábytku ve třídách či kancelářích MŠ i ZŠ.
<b>Odpovědný subjekt</b>	Vedení obce a školy
<b>Předpokládaný termín realizace</b>	2021-2023
<b>Odhad finanční náročnosti</b>	100 000 Kč

<b>Aktivita 1.C.1.7</b>	<b>Vybavení školní zahrady herními prvky</b>
<b>Popis aktivity</b>	Vybavení školní zahrady novými, moderními a bezpečnými prvky pro hraní dětí.
<b>Odpovědný subjekt</b>	Vedení obce a školy
<b>Předpokládaný termín realizace</b>	2020-2021
<b>Odhad finanční náročnosti</b>	600 000 Kč

<b>Aktivita 1.C.1.8</b>	<b>Nová podlaha v knihovně</b>
<b>Popis aktivity</b>	Rekonstrukce knihovny položením nové podlahy
<b>Odpovědný subjekt</b>	Vedení obce a školy
<b>Předpokládaný termín realizace</b>	2024
<b>Odhad finanční náročnosti</b>	80 000 Kč

<b>Aktivita 1.C.1.9</b>	<b>Rozšíření kapacity mateřské školy</b>
<b>Popis aktivity</b>	Jedná se o stavební úpravy objektu k navýšení kapacity školky.
<b>Odpovědný subjekt</b>	Vedení obce a MŠ
<b>Předpokládaný termín realizace</b>	2021-2025
<b>Odhad finanční náročnosti</b>	7 000 000 Kč
<b>Připravenost k realizaci</b>	Studie stavby

<b>Aktivita 1.C.1.10</b>	<b>Dovybavení třídy novým nábytkem</b>
<b>Popis aktivity</b>	Jedná se o pořízení nových kusů nábytku do kmenové třídy, která je využívána k běžné každodenní výuce žáků školy.
<b>Odpovědný subjekt</b>	Vedení obce a školy
<b>Předpokládaný termín realizace</b>	2022-2023
<b>Odhad finanční náročnosti</b>	150 000 Kč

<b>Aktivita 1.C.1.11</b>	<b>Kontrola a úprava kanalizací a odpadů</b>
<b>Popis aktivity</b>	Kontrola a úprava kanalizací a odpadů ve škole kvůli nepříjemnému zápachu.
<b>Odpovědný subjekt</b>	Vedení obce a školy
<b>Předpokládaný termín realizace</b>	2020-2023
<b>Odhad finanční náročnosti</b>	200 000 Kč

<b>Aktivita 1.C.1.12</b>	<b>Rekonstrukce šaten</b>
<b>Popis aktivity</b>	Rekonstrukce šaten ve školském zařízení
<b>Odpovědný subjekt</b>	Vedení obce a školy
<b>Předpokládaný termín realizace</b>	2020
<b>Odhad finanční náročnosti</b>	70 000 Kč

➤ **Opatření 1.C.2: Výchova, vzdělání a příprava dítěte na život**

<b>Aktivita 1.C.2.1</b>	<b>Podpora inovací a aktivit</b>
<b>Popis aktivity</b>	Podpora inovace výuky, využívání nových učebních pomůcek, prohlubování výuky nově zařazených předmětů a zájmu žáků o ně.
<b>Odpovědný subjekt</b>	Vedení obce a školy
<b>Předpokládaný termín realizace</b>	2020-2025 průběžně
<b>Odhad finanční náročnosti</b>	---

➤ **Opatření 1.C.3 Spolupráce, vztahy a komunikace aktérů ve vzdělání**

<b>Aktivita 1.C.3.1</b>	<b>Rozvíjení vnější spolupráce a komunikace</b>
<b>Popis aktivity</b>	Je vhodné, aby škola podporovala vnější vztahy s dalšími aktéry a aby s nimi spolupracovala. Takovými vnějšími aktéry jsou například rodinní příslušníci, ostatní školy a další instituce, spolky, obce.
<b>Odpovědný subjekt</b>	Vedení obce a školy
<b>Předpokládaný termín realizace</b>	2020-2025 průběžně
<b>Odhad finanční náročnosti</b>	---

# CÍL 2: UDRŽITELNÝ ROZVOJ OBCE

## PRIORITA 2.A: ÚZEMNÍ ROZVOJ

### ➤ Opatření 2.A.1: Veřejné prostory a památkový fond obce

<b>Aktivita 2.A.1.1</b>	<b>Vybudování návsi</b>
<b>Popis aktivity</b>	Zřízení veřejného prostranství pro setkávání lidí.
<b>Odpovědný subjekt</b>	Vedení obce
<b>Předpokládaný termín realizace</b>	2023-2025
<b>Odhad finanční náročnosti</b>	2 000 000 Kč

<b>Aktivita 2.A.1.2</b>	<b>Revitalizace Dražského rybníka</b>
<b>Popis aktivity</b>	Revitalizace Dražského rybníka formou odtěžení zeminy, zpevněním a vytvořením stabilního vodního prvku v krajině.
<b>Odpovědný subjekt</b>	Vedení obce
<b>Předpokládaný termín realizace</b>	2021-2022
<b>Odhad finanční náročnosti</b>	800 000 Kč
<b>Připravenost k realizaci</b>	Projektová dokumentace

<b>Aktivita 2.A.1.3</b>	<b>Pořízení techniky na celoroční údržbu vzhledu obce</b>
<b>Popis aktivity</b>	Jedná se o pořízení strojů, jako je sekačka, či zametač chodníků pro zajištění snadnější údržby obce.
<b>Odpovědný subjekt</b>	Vedení obce
<b>Předpokládaný termín realizace</b>	2021-2023
<b>Odhad finanční náročnosti</b>	4 000 000 Kč

Aktivita 2.A.1.4	Oprava sakrálních staveb na území obce
<b>Popis aktivity</b>	Oprava doprovodného kulturního bohatství obce – sakrálních staveb na území obce, především: - Kříže na hřbitově - Sochy sv. Jana Nepomuckého - Sochy Panny Marie - Sochy U Lipky a případně dalších drobných sakrálních staveb.
<b>Odpovědný subjekt</b>	Vedení obce
<b>Předpokládaný termín realizace</b>	2020-2021
<b>Odhad finanční náročnosti</b>	800 000 Kč
<b>Připravenost k realizaci</b>	Projektová dokumentace

Aktivita 2.A.1.5	Předcházení vzniku brownfieldů
<b>Popis aktivity</b>	Revitalizace starých a nevyužívaných objektů na území obce (např. čp. 33).
<b>Odpovědný subjekt</b>	Vedení obce
<b>Předpokládaný termín realizace</b>	2023-2025 průběžně
<b>Odhad finanční náročnosti</b>	8 000 000 - 10 000 000 Kč

➤ **Opatření 2.A.2: Odpadové hospodářství v obci**

Aktivita 2.A.2.1	Doplnění kontejnerů na tříděné odpady v obci
<b>Popis aktivity</b>	Doplnění 5 ks kontejnerů na třídění papíru, 5 ks kontejnerů na použité jedlé oleje a 3 ks kontejnerů na kovy rozmístěných dle potřeb občanů.
<b>Odpovědný subjekt</b>	Vedení obce
<b>Předpokládaný termín realizace</b>	2021
<b>Odhad finanční náročnosti</b>	50 000 Kč

<b>Aktivita 2.A.2.2</b>	<b>Dokončení úprav sběrného dvora</b>
<b>Popis aktivity</b>	Zpevnění ploch sběrného dvora, výstavba ploch pro kontejnery.
<b>Odpovědný subjekt</b>	Vedení obce
<b>Předpokládaný termín realizace</b>	2021-2025
<b>Odhad finanční náročnosti</b>	4 000 000 Kč

<b>Aktivita 2.A.2.3</b>	<b>Pořízení přístřešků na kontejnery</b>
<b>Popis aktivity</b>	4 ks přístřešků umístěných dle potřeb občanů obce.
<b>Odpovědný subjekt</b>	Vedení obce
<b>Předpokládaný termín realizace</b>	2020-2022
<b>Odhad finanční náročnosti</b>	2 000 000 Kč
<b>Připravenost k realizaci</b>	Studie stavby

➤ **Opatření 2.A.3: Rozvoj extravilánu obce**

<b>Aktivita 2.A.3.1</b>	<b>Obnova zeleně v intravilánu a extravilánu obce</b>
<b>Popis aktivity</b>	Jedná se o výsadbu a obnovu stromořadí, solitérů, keřů a jiných částí zeleně v obci.
<b>Odpovědný subjekt</b>	Vedení obce
<b>Předpokládaný termín realizace</b>	2020-2025 průběžně
<b>Odhad finanční náročnosti</b>	4 000 000 Kč
<b>Připravenost k realizaci</b>	Projektová dokumentace

<b>Aktivita 2.A.3.2</b>	<b>Zajištění územní ochrany prvků ÚSES a realizace prvků ÚSES</b>
<b>Popis aktivity</b>	Zajistit zpracování ploch všech prvků ÚSES (včetně prvků interakčních) do územně plánovací dokumentace. Realizace prvků ÚSES zajistí prostor pro život i migraci organismů v území.
<b>Odpovědný subjekt</b>	Vedení obce
<b>Předpokládaný termín realizace</b>	2022-2025 průběžně
<b>Odhad finanční náročnosti</b>	---

## PRIORITA 2.B: BYTOVÝ FOND

- **Opatření 2.B.1: Podpora výstavby RD a modernizace bytového fondu**

<b>Aktivita 2.B.1.1</b>	<b>Rekonstrukce domu č.p. 32</b>
<b>Popis aktivity</b>	Rekonstrukce objektu pro vytvoření kulturního zázemí pro občany obce.
<b>Odpovědný subjekt</b>	Vedení obce
<b>Předpokládaný termín realizace</b>	2023-2025
<b>Odhad finanční náročnosti</b>	13 000 000 Kč

<b>Aktivita 2.B.1.2</b>	<b>Nabídka stavebních ploch pro výstavbu RD</b>
<b>Popis aktivity</b>	Rozvoj nových stavebních parcel v obci pro přilákání nových obyvatel.
<b>Odpovědný subjekt</b>	Vedení obce
<b>Předpokládaný termín realizace</b>	2021-2025
<b>Odhad finanční náročnosti</b>	8 000 000 Kč

<b>Aktivita 2.B.1.3</b>	<b>Naplnění Bytové koncepce obce Bezděkov nad Metují 2020 – 2025</b>
<b>Popis aktivity</b>	Koncepce obsahuje seznam prioritních opatření, která by měla být průběžně naplňována.
<b>Odpovědný subjekt</b>	Vedení obce
<b>Předpokládaný termín realizace</b>	2020-2025 průběžně
<b>Odhad finanční náročnosti</b>	---

A

## PRIORITA 2.C: DOPRAVNÍ A TECHNICKÁ INFRASTRUKTURA

### ➤ Opatření 2.C.1: Rozvoj technické infrastruktury

<b>Aktivita 2.C.1.1</b>	<b>Výstavba splaškové kanalizace a centrální ČOV</b>
<b>Popis aktivity</b>	Výstavba centralizovaného systému čištění odpadních vod v obci.
<b>Odpovědný subjekt</b>	Vedení obce
<b>Předpokládaný termín realizace</b>	2020-2022
<b>Odhad finanční náročnosti</b>	70 000 000 Kč
<b>Připravenost k realizaci</b>	Projektová dokumentace

<b>Aktivita 2.C.1.2</b>	<b>Výměna svítidel veřejného osvětlení</b>
<b>Popis aktivity</b>	Postupná výměna stávajících svítidel za LED osvětlení a příprava podzemního uložení kabeláže VO.
<b>Odpovědný subjekt</b>	Vedení obce
<b>Předpokládaný termín realizace</b>	2020-2025 průběžně
<b>Odhad finanční náročnosti</b>	5 000 000 Kč
<b>Připravenost k realizaci</b>	Studie stavby

<b>Aktivita 2.C.1.3</b>	<b>Zajištění dostatečné kapacity infrastruktury</b>
<b>Popis aktivity</b>	Zajištění dostatečné kapacity infrastrukturního zázemí pro stávající i novou výstavbu v obci, jedná se o vodovody, kanalizaci, elektřinu, VO, údržbu atd.
<b>Odpovědný subjekt</b>	Vedení obce
<b>Předpokládaný termín realizace</b>	2022-2025
<b>Odhad finanční náročnosti</b>	5 000 000 Kč

➤ **Opatření 2.C.2: Rozvoj dopravní infrastruktury**

Aktivita 2.C.2.1	Opravy a výstavba místních komunikací
<b>Popis aktivity</b>	Zahrnuje nutné opravy a výstavbu nových částí místních komunikací. Dle předběžných výsledků pasportu komunikací je ve stavu 4 (dostatečný) celkem 316 m komunikací III. třídy, 96 m komunikací IV. třídy a 491 m účelových komunikací. Ve stavu 5 (nedostatečný) je v současnosti 834 m komunikací IV. třídy. Tyto úseky budou potřeba do budoucna opravit. Opravy komunikací budou realizovány v návaznosti na výstavbu kanalizace v obci.
<b>Odpovědný subjekt</b>	Vedení obce
<b>Předpokládaný termín realizace</b>	2020-2025 průběžně
<b>Odhad finanční náročnosti</b>	10 000 000 Kč

Aktivita 2.C.2.2	Opravy a výstavba chodníků v obci
<b>Popis aktivity</b>	Zahrnuje nutné opravy a výstavbu nových částí chodníků v obci pro zajištění vyšší bezpečnosti pěších.
<b>Odpovědný subjekt</b>	Vedení obce
<b>Předpokládaný termín realizace</b>	2020-2025 průběžně
<b>Odhad finanční náročnosti</b>	8 000 000 Kč
<b>Připravenost k realizaci</b>	Projektová dokumentace

Aktivita 2.C.2.3	Opravy a osazení dopravního značení
<b>Popis aktivity</b>	Jedná se o zajištění vyšší bezpečnosti dopravy pro všechny účastníky provozu prostřednictvím doplnění a osazení dopravního značení. Dle předběžných výsledků pasportu dopravního značení jsou ve stavu 4 (dostatečný) celkem 4 kusy současného dopravního značení. Tyto dopravní značky bude potřeba do budoucna obnovit.
<b>Odpovědný subjekt</b>	Vedení obce
<b>Předpokládaný termín realizace</b>	2020-2025 průběžně
<b>Odhad finanční náročnosti</b>	150 000 Kč

<b>Aktivita 2.C.2.4</b>	<b>Výstavba parkovacích ploch</b>
<b>Popis aktivity</b>	Výstavba parkovacích ploch v místě obecní budovy č.p. 33.
<b>Odpovědný subjekt</b>	Vedení obce
<b>Předpokládaný termín realizace</b>	2022-2023
<b>Odhad finanční náročnosti</b>	1 000 000 Kč
<b>Připravenost k realizaci</b>	Projektová dokumentace

## PRIORITA 2.D: CESTOVNÍ RUCH

### ➤ Opatření 2.D.1: Rozšíření služeb a infrastruktury cestovního ruchu

<b>Aktivita 2.D.1.1</b>	<b>Zřízení vyhlídkového místa</b>
<b>Popis aktivity</b>	Zřízení vyhlídkového místa v obci, které nabídne pohledy do okolní krajiny.
<b>Odpovědný subjekt</b>	Vedení obce
<b>Předpokládaný termín realizace</b>	2024-2025
<b>Odhad finanční náročnosti</b>	10 000 000 Kč

<b>Aktivita 2.D.1.2</b>	<b>Pořízení naučných tabulí</b>
<b>Popis aktivity</b>	Pořízení naučných tabulí s popisem historických, či zajímavých míst v obci.
<b>Odpovědný subjekt</b>	Vedení obce
<b>Předpokládaný termín realizace</b>	2022-2023
<b>Odhad finanční náročnosti</b>	100 000 Kč

<b>Aktivita 2.D.1.3</b>	<b>Rozšíření mobiliáře a infrastruktury, především u cyklostezek a turistických tras (odpočívadla, značení, pítka, odpadkové koše, lavice)</b>
<b>Popis aktivity</b>	Posílení turistické infrastruktury
<b>Odpovědný subjekt</b>	Vedení obce
<b>Předpokládaný termín realizace</b>	2020-2025 průběžně
<b>Odhad finanční náročnosti</b>	500 000 Kč

# CÍL 3: ZAJIŠTĚNÍ VOLNOČASOVÝCH A SPORTOVNÍCH AKTIVIT

## PRIORITA 3.A: SPORTOVNÍ ČINNOSTI

### ➤ Opatření 3.A.1: Sport pro děti a mládež

<b>Aktivita 3.A.1.1</b>	<b>Výstavba nového dětského hřiště</b>
<b>Popis aktivity</b>	Výstavba dětského hřiště v MŠ a hřiště pro mladé.
<b>Odpovědný subjekt</b>	Vedení obce
<b>Předpokládaný termín realizace</b>	2020-2021
<b>Odhad finanční náročnosti</b>	1 500 000 Kč
<b>Přípravenost k realizaci</b>	Projektová dokumentace na dětské hřiště u MŠ

<b>Aktivita 3.A.1.2</b>	<b>Podpora činnosti místních sportovních oddílů zaměřených na děti a mládež</b>
<b>Popis aktivity</b>	Podpora sportovních činností dětí a mladistvých.
<b>Odpovědný subjekt</b>	Vedení obce
<b>Předpokládaný termín realizace</b>	2020-2025 průběžně
<b>Odhad finanční náročnosti</b>	Dle potřeby

<b>Aktivita 3.A.1.3</b>	<b>Podpora ZŠ v oblasti zajišťování adekvátního a moderního zázemí pro tělocvičné činnosti</b>
<b>Popis aktivity</b>	Podpora ZŠ v oblasti tělocvičných činností.
<b>Odpovědný subjekt</b>	Vedení obce
<b>Předpokládaný termín realizace</b>	2020-2025 průběžně
<b>Odhad finanční náročnosti</b>	150 000 Kč

➤ **Opatření 3.A.2 Sport pro všechny**

<b>Aktivita 3.A.2.1</b>	<b>Výstavba cyklostezky</b>
<b>Popis aktivity</b>	Výstavba cyklostezky ve směru Police nad Metují pro zajištění bezpečného pohybu cyklistů.
<b>Odpovědný subjekt</b>	Vedení obce
<b>Předpokládaný termín realizace</b>	2021-2024
<b>Odhad finanční náročnosti</b>	10 000 000 Kč

<b>Aktivita 3.A.2.2</b>	<b>Modernizace tělocvičny</b>
<b>Popis aktivity</b>	Modernizace místní tělocvičny, která slouží jak veřejnosti, tak místním školským zařízením.
<b>Odpovědný subjekt</b>	Vedení obce
<b>Předpokládaný termín realizace</b>	2024-2025
<b>Odhad finanční náročnosti</b>	9 000 000 Kč

<b>Aktivita 3.A.2.3</b>	<b>Výstavba víceúčelového sportoviště</b>
<b>Popis aktivity</b>	Víceúčelové sportoviště nabídne možnost sportovního využití široké veřejnosti.
<b>Odpovědný subjekt</b>	Vedení obce
<b>Předpokládaný termín realizace</b>	2024-2025
<b>Odhad finanční náročnosti</b>	15 000 000 Kč
<b>Připravenost k realizaci</b>	Studie stavby

<b>Aktivita 3.A.2.4</b>	<b>Stanice první cyklopomoci</b>
<b>Popis aktivity</b>	Instalace stanice první cyklopomoci. Jedná se o volně dostupný přístřešek s pevně uchyceným setem náradí pro nejnútnejší opravy a seřizení kol a panelem s praktickými informacemi týkajícími se cykloturistiky v nejbližším okolí obce.
<b>Odpovědný subjekt</b>	Vedení obce
<b>Předpokládaný termín realizace</b>	2020-2025
<b>Odhad finanční náročnosti</b>	100 000 Kč

<b>Aktivita 3.A.2.5</b>	<b>Naplnování Plánu sportu obce Bezděkov nad Metují 2020-2025</b>
<b>Popis aktivity</b>	Plán sportu obsahuje seznam prioritních opatření, která by měla být průběžně naplňována.
<b>Odpovědný subjekt</b>	Vedení obce
<b>Předpokládaný termín realizace</b>	2020-2025 průběžně
<b>Odhad finanční náročnosti</b>	---

## PRIORITA 3.B: VOLNOČASOVÉ AKTIVITY

### ➤ Opatření 3.B.1: Podpora spolkové činnosti a volnočasových aktivit

<b>Aktivita 3.B.1.1</b>	<b>Podpora činnosti místních sportovních oddílů</b>
<b>Popis aktivity</b>	Podpora činnosti místních sportovních oddílů zajistí lepší možnosti volnočasového vyžití občanů.
<b>Odpovědný subjekt</b>	Vedení obce
<b>Předpokládaný termín realizace</b>	2020-2025 průběžně
<b>Odhad finanční náročnosti</b>	800 000 Kč

<b>Aktivita 3.B.1.2</b>	<b>Naplňování Koncepce rozvoje volnočasových aktivit</b>
<b>Popis aktivity</b>	Koncepce obsahuje seznam prioritních opatření, která by měla být průběžně naplňována.
<b>Odpovědný subjekt</b>	Vedení obce
<b>Předpokládaný termín realizace</b>	2020-2025 průběžně
<b>Odhad finanční náročnosti</b>	---

## ZPŘÍSTUPNĚNÍ DOKUMENTU

Dokument bude zveřejněn na internetových stránkách obce Bezděkov nad Metují a zároveň bude k nahlédnutí, případně i k zapůjčení v listinné podobě na obecním úřadě.

## HODNOCENÍ PLNĚNÍ STRATEGICKÉHO PLÁNU

Plnění strategického plánu bude kontrolováno průběžně, bude vyhodnoceno, do jaké míry byly naplánované záměry skutečně realizovány, či z jakých důvodů případně realizovány být nemohly. Současně budou případně přehodnoceny jednotlivé záměry z hlediska možnosti a potřeby jejich realizace a bude také zkontrolováno nastavení priorit záměrů.

# PŘÍLOHY

## Strategický plán rozvoje obce Bezděkov nad Metují 2020– 2025

*Milí občané,*

*Bezděkov nad Metují zpracovává v současné době nový **Strategický plán rozvoje obce Bezděkov nad Metují 2020–2025**, ve kterém chce vyjasnit priority rozvoje na následující roky a rozvrhnout konkrétní rozvojové činnosti.*

*Obracím se tedy na Vás s žádostí o vyjádření názoru na otázky uvedené v tomto dotazníku. Výsledky průzkumu poslouží jako důležitý podklad pro určení hlavních rozvojových oblastí obce. Dotazník je možno vyplnit také elektronicky na webových stránkách obce (<https://www.surveio.com/survey/d/S3J9T4M1P7E3Y3Q1S>). Sběr dotazníků bude probíhat do 30. 8. 2019 (včetně). Vyplněné tištěné dotazníky můžete odevzdat v úřední dny na obecním úřadě, popřípadě vhodit do sběrné schránky obecního úřadu.*

*Děkuji Vám za spolupráci a projevený zájem o budoucnost Vaší obce!*

*Mgr. Miroslav Maroul  
Starosta obce*

# VZOR DOTAZNÍKU

## 1. Jak se Vám v Bezděkově nad Metují žije?

- Velmi dobře Spí-
- še dobře Spíše
- špatně Velmi
- špatně

## 2. Jak hodnotíte následující oblasti v obci

*oznámkuje jako ve škole: 1=výborně, 5=nedostatečně, N=nemohu posoudit*

	1	2	3	4	5	N
Celkový vzhled obce						
Místní komunikace včetně chodníků						
Dopravní obslužnost						
Parkovací plochy						
Bezpečnost v obci						
Možnosti pro výstavbu RD a kvalita bydlení						
Dostupnost zdravotní péče						
Dostupnost sociálních služeb						
Občanská vybavenost						
Možnost nakupování						
Kvalita vzdělávání (ZŠ i MŠ)						
Příležitost pro podnikání v obci						
Přírodní prostředí v okolí obce						
Množství a kvalita obecní zeleně						
Nakládání s odpady, třídění a recyklace						
Veřejná prostranství pro setkávání lidí						
Úroveň kulturního vyžití						
Veřejný přístup k internetu						
Úroveň sportovního vyžití						
Dětská hřiště, místa pro hraní dětí						
Podpora zájmových (spolkových) organizací						
Komunikace obecního úřadu s občany						

## 3. Co je z Vašeho pohledu největším problémem obce Bezděkov nad Metují?

*Uveďte maximálně 3 body*

.....

.....

.....

## VZOR DOTAZNÍKU

### 4. Určete prioritu řešení problematických oblastí v obci

1=nejvyšší priorita, obec by měla řešit co nejdříve; 5=nízká priorita, N=nemohu posoudit

	1	2	3	4	5	N
Rozvoj pozemků pro výstavbu rodinných domů						
Výstavba obecních bytů						
Vybudování nové kanalizační sítě včetně ČOV						
Opravy a dobudování místních komunikací a chodníků						
Rozšíření a rekonstrukce sportoviště u školy						
Pořízení nového rozhlasu včetně mobilního rozhlasu						
Rekonstrukce stávajícího veřejného osvětlení						
Budování nových parkovišť						
Rekonstrukce a budování nových dětských hřišť						
Doplnění obecního mobiliáře (lavičky, stojany na kola, odpadkové koše)						
Pořízení nádob na tříděný odpad na Dolním hřbitově						
Větší podpora třídění odpadů (např. doplnění dalších kontejnerů na textil, na použitý olej atd.)						
Dostavba sběrného dvora						
Stav veřejné zeleně						
Zřízení veřejných prostranství pro setkávání lidí						
Vybudování vyhlídkového místa pro rozhled do okolní krajiny						
Pořízení naučných tabulí k místním významným objektům (např. kostel) pro turisty						
Udržení provozu místní hospody a obchodu						
Výstavba nové cyklostezky ve směru Police nad Metují						
Více kulturních a sportovních akcí						
Zajištění lepší sociální pomoci pro seniory (bydlení, odvoz k lékaři, pomoc v domácnosti, nákup ...)						
Zvýšení bezpečnosti u přechodů pro chodce						
Lepší vybavení místní ZŠ a MŠ						
Zajištění lepší přehlednosti webových stránek obce						

### 5. Co je pro Váš život v obci Bezděkov nad Metují nejcennější?

Uved'te maximálně 3 body

.....

.....

.....

## VZOR DOTAZNÍKU

### 6. Pohlaví:

*Muž*

*Žena*

### 7. Věk

Do 25 let

25-40 let

41-64 let

65 a více let

### 8. Jak dlouho již v obci žijete? (Kolik let)

.....

### 9. Prostor pro Vaše připomínky, náměty a názory k budoucímu rozvoji obce

.....

.....

.....

***Vyhodnocení dotazníků proběhne na veřejném projednání, které se uskuteční v týdnu od 16. 9. 2019. O přesném termínu a místě konání budete předem informováni. Všichni jste srdečně zváni! Děkujeme Vám za Váš čas strávený vyplňováním dotazníku.***

VÝSLEDKY DOTAZNÍKOVÉHO ŠETŘENÍ

**VÝSLEDKY DOTAZNÍKOVÉHO ŠETŘENÍ  
KE STRATEGICKÉMU PLÁNU ROZVOJE  
OBCE BEZDĚKOV NAD METUJÍ  
2020 - 2025**

Srpen 2019

## VÝSLEDKY DOTAZNÍKOVÉHO ŠETŘENÍ

Dotazníkové šetření probíhalo v obci Bezděkov nad Metují v srpnu roku 2019 za účelem zjištění názorů občanů při přípravě Strategického plánu rozvoje obce Bezděkov nad Metují 2020 – 2025.

Strategický plán je střednědobým dokumentem, který má nastínit hlavní směry rozvoje a investic v horizontu do roku 2025.

Při plánování rozvoje, hledání hlavních problémů obce, formulaci možných řešení, rozhodování o využití finančních prostředků a lidských zdrojů obce je důležité zapojit obyvatele a sladit představy o budoucnosti obce. Zapojení občanů zkvalitní proces plánování a zajistí účelnější využití prostředků při řízení obce.

Dotazníkové šetření probíhalo v srpnu roku 2019. Dotazníky v papírové formě byly rozneseny do schránek jednotlivých domácností. Pro vyšší návratnost byl dotazník k dispozici také v elektronické podobě na webových stránkách obce. Vyplněné tištěné dotazníky občané odevzdávali v úřední dny na obecním úřadě, případně vkládali do schránky obecního úřadu.

Celkem bylo do domácností distribuováno 500 ks dotazníků.

**Vyplněno bylo celkem 72 dotazníků.** V papírové podobě bylo odevzdáno 43 vyplněných dotazníků.

Celková **návratnost dotazníků** tedy byla **15 %** (počet osob v obci oprávněných k vyplnění dotazníku ve věku od 15 let činí 474).

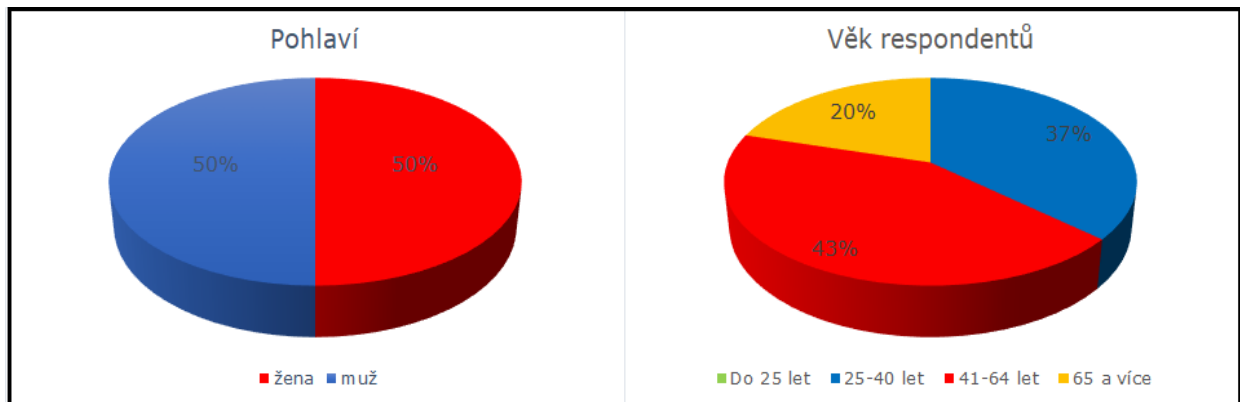
## VÝSLEDKY DOTAZNÍKOVÉHO ŠETŘENÍ

### ANALÝZA VÝSLEDKŮ DOTAZNÍKOVÉHO ŠETŘENÍ

*V následujících kapitolách této zprávy jsou vždy v úvodu slovně zhodnoceny výsledky průzkumu, které jsou následně doplněny grafy.*

Dotazování se zúčastnilo celkem 36 žen (50 %) a 36 mužů (50 % dotazovaných). Zastoupení obou pohlaví tedy bylo zcela vyrovnané.

Převážná většina respondentů patřila k vyšší produktivní věkové skupině 41-64 let (43 %), z nejnižší věkové skupiny (do 25 let) nevyplnil dotazník ani jeden občan Bezděkova nad Metují. Dotazníkového šetření se tedy zúčastnili obyvatelé zejména střední a starší věkové kategorie – viz obr. 1.

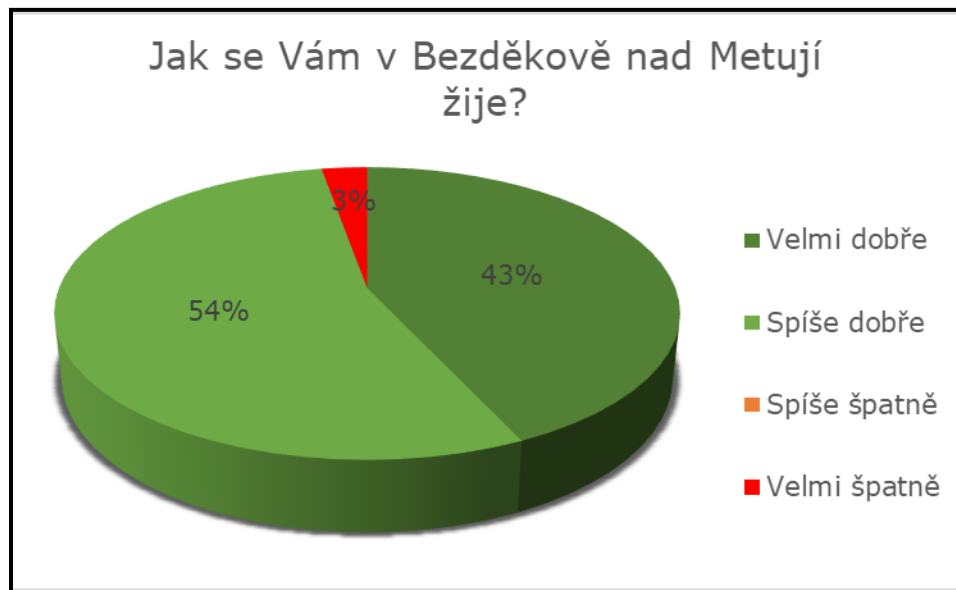


Obr. 1 Pohlaví a věk dotazovaných

# VÝSLEDKY DOTAZNÍKOVÉHO ŠETŘENÍ

## 1. Jak se Vám v Bezděkově nad Metují žije?

V první otázce měli obyvatelé obce Bezděkov nad Metují šanci vyjádřit svoji (ne)spokojenost s životem v obci. Z výsledků dotazování je patrné, že 97 % obyvatel obce je velmi spokojeno, či spokojeno s životem v obci. Jedná se tedy o velice pozitivní zjištění. Pouze 3 % obyvatel označily život v obci jako velmi špatný – viz obr. 2.



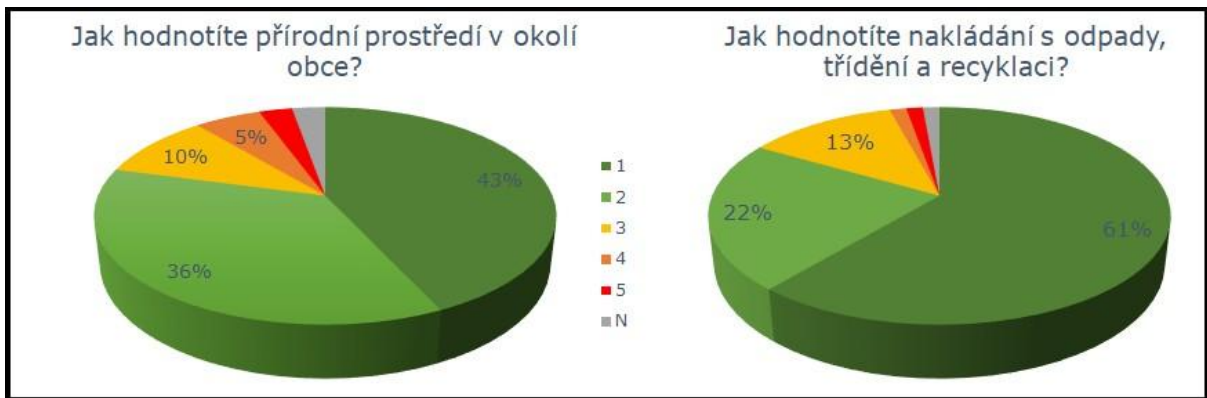
Obr. 2 Spokojenost obyvatel s životem v obci Bezděkov nad Metují

## 2. Jak hodnotíte následující oblasti v obci?

V otázce číslo dvě mohli místní občané hodnotit různé aspekty života v obci. Hodnocení probíhalo oznámkováním jednotlivých oblastí jako ve škole, kdy 1 znamenala výborně a 5 naopak nedostatečně.

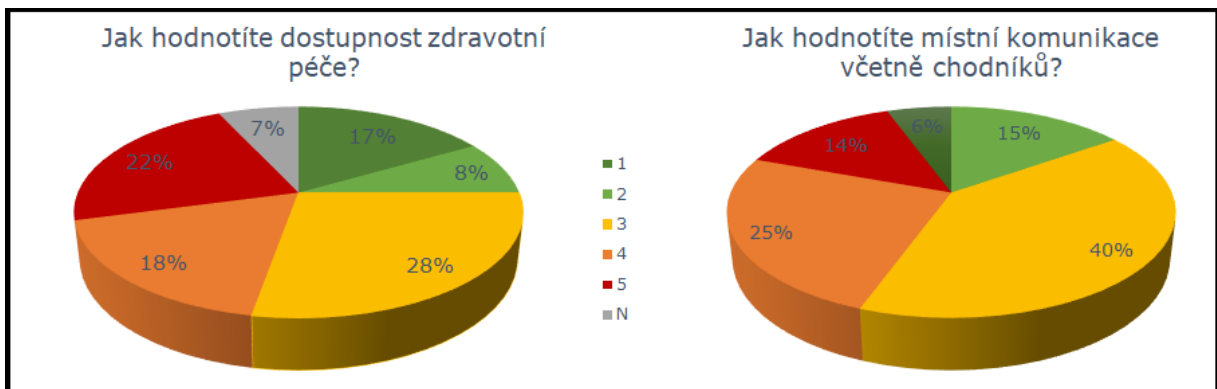
Nejlépe byly hodnoceny oblasti nakládání s odpady, třídění a recyklace (83 % respondentů hodnotí pozitivně), přírodní prostředí v okolí obce (79 %), možnosti pro výstavbu RD a kvalita bydlení (73 %) a vzhled obce (70 %). Pozitivním zjištěním je fakt, že většina dotazovaných hodnotí komunikaci obecního úřadu s občany jako vyhovující (62 %).

## VÝSLEDKY DOTAZNÍKOVÉHO ŠETŘENÍ



Obr. 3 Nejlépe hodnocené oblasti v obci

Mezi problémové body patří dostupnost zdravotní péče (40 % respondentů hodnotí spíše negativně či negativně), špatný technický stav místních komunikací včetně chodníků (39 %), parkovací plochy (29 %) a horší dostupnost sociálních služeb (28 %).



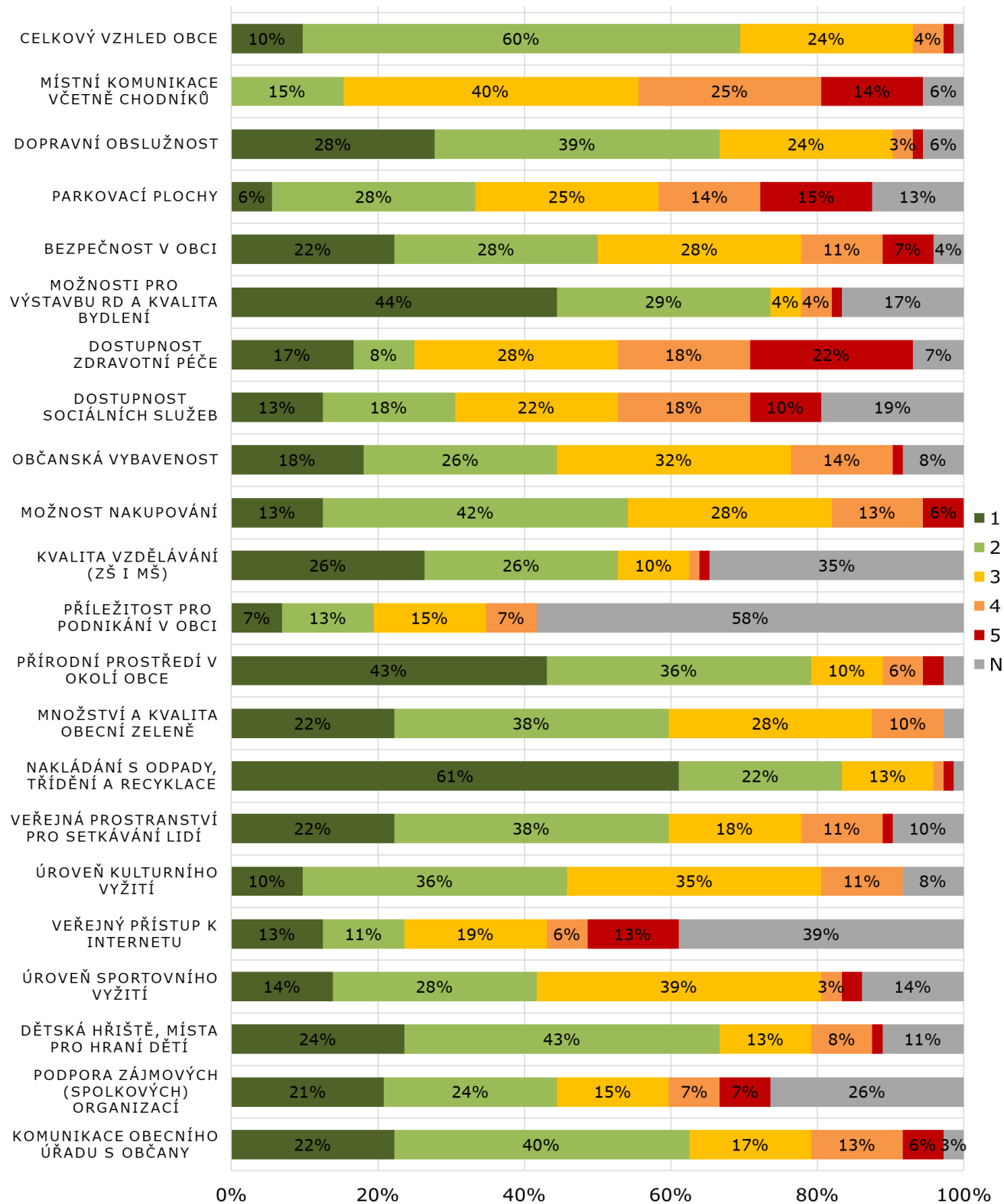
Obr. 4: Nejproblematictější (nejhůře hodnocené) oblasti v obci

U dvou podotázek největší část obyvatel „nemohla posoudit“, tedy ohodnotit současný stav daného aspektu – šlo konkrétně o veřejný přístup k internetu (39 %) a příležitosti pro podnikání v obci (58 %). Slabší podnikatelská činnost obyvatel může představovat slabou stranu a překážku pro rozvoj obce v budoucnu.

Přehled všech výsledků je uveden na obrázku 5.

# VÝSLEDKY DOTAZNÍKOVÉHO ŠETŘENÍ

JAK HODNOTÍTE NÁSLEDUJÍCÍ OBLASTI V OBCI:



Obr. 5: Výsledky otázky Jak hodnotíte následující oblasti v obci

## VÝSLEDKY DOTAZNÍKOVÉHO ŠETŘENÍ

### **3. Co je z Vašeho pohledu největším problémem obce Bezděkov nad Metují**



Obr. 6: Největší problémy Bezděkova nad Metují

Respondenti měli možnost slovního vyjádření k nejproblematictějším tématům v obci v otevřené otázce. Na obrázku 6 jsou zobrazena témata, která byla nejčastěji zmiňována. Kromě opakujících se oblastí z první části dotazníku, se zde objevovali nejčastěji termíny jako pejskaři, VHD (veřejná hromadná doprava), či rozhlas. Překvapivé bylo, že se zde často objevovala nespokojenost s přeplněnými kontejnery, i když v otázce č. 2 bylo nakládání s odpady hodnoceno velice pozitivně – viz obr. 3.

Nejčastější odpovědi na otázku č. 3 byly chodníky, občané zde zmiňovali zejména tyto problémy:

- Chodník Mýto-Bezděkov, chodník – Kalabon
- Absence kanalizační sítě a chodníky po krajské silnici
- Velký provoz napříč obcí (kamiony, rychlé motorky) - nebezpečně pro chodce

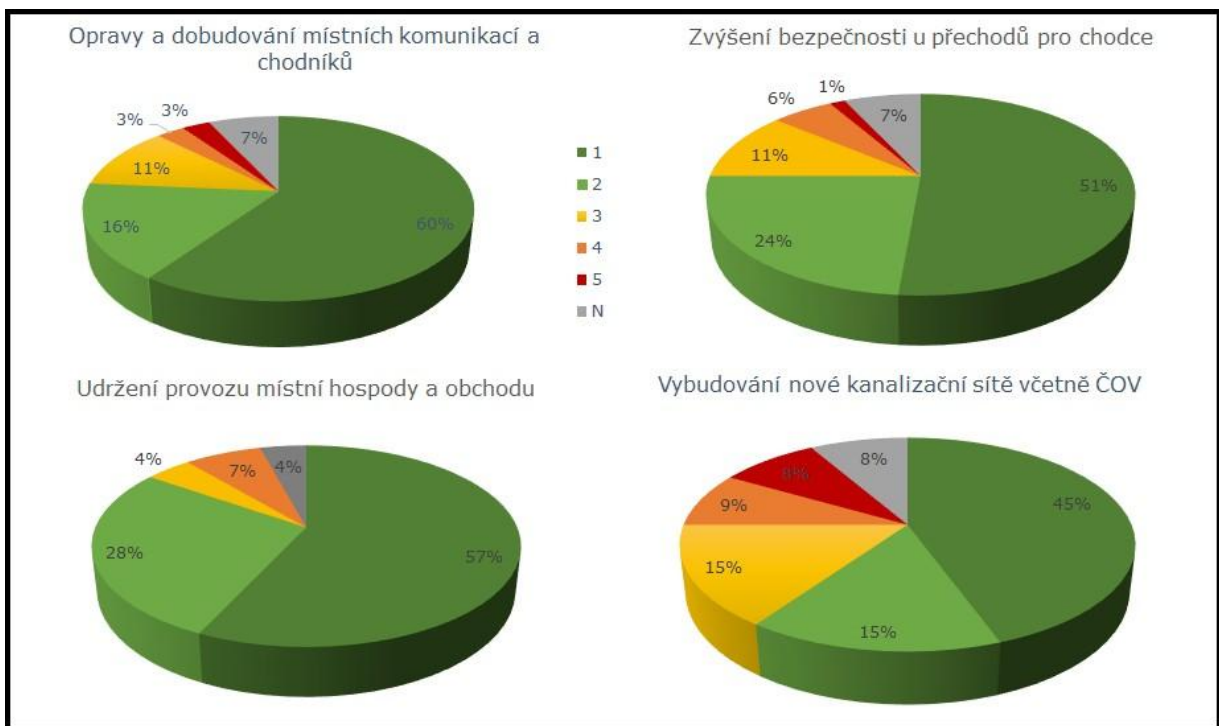
V souvislosti s chodníky byla také často zmiňována nebezpečná doprava v obci. Občané si nejvíce stěžovali na bezohledné řidiče, kteří nedodržují maximální povolenou rychlost v obci. Z hlediska bezpečnosti byla dále vytýkána nepřehlednost stávajících přechodů pro chodce.

# VÝSLEDKY DOTAZNÍKOVÉHO ŠETŘENÍ

## 4. Určete prioritu řešení problematických oblastí v obci

Občané měli v otázce č. 4 za úkol zhodnotit prioritu řešení předložených problematických oblastí na škále od 1 do 5, kdy 1 značila nejvyšší prioritu, kterou by dle občanů měla obec řešit co možná nejdříve a 5 znamenala nízkou prioritu, dle občanů nejméně důležitou.

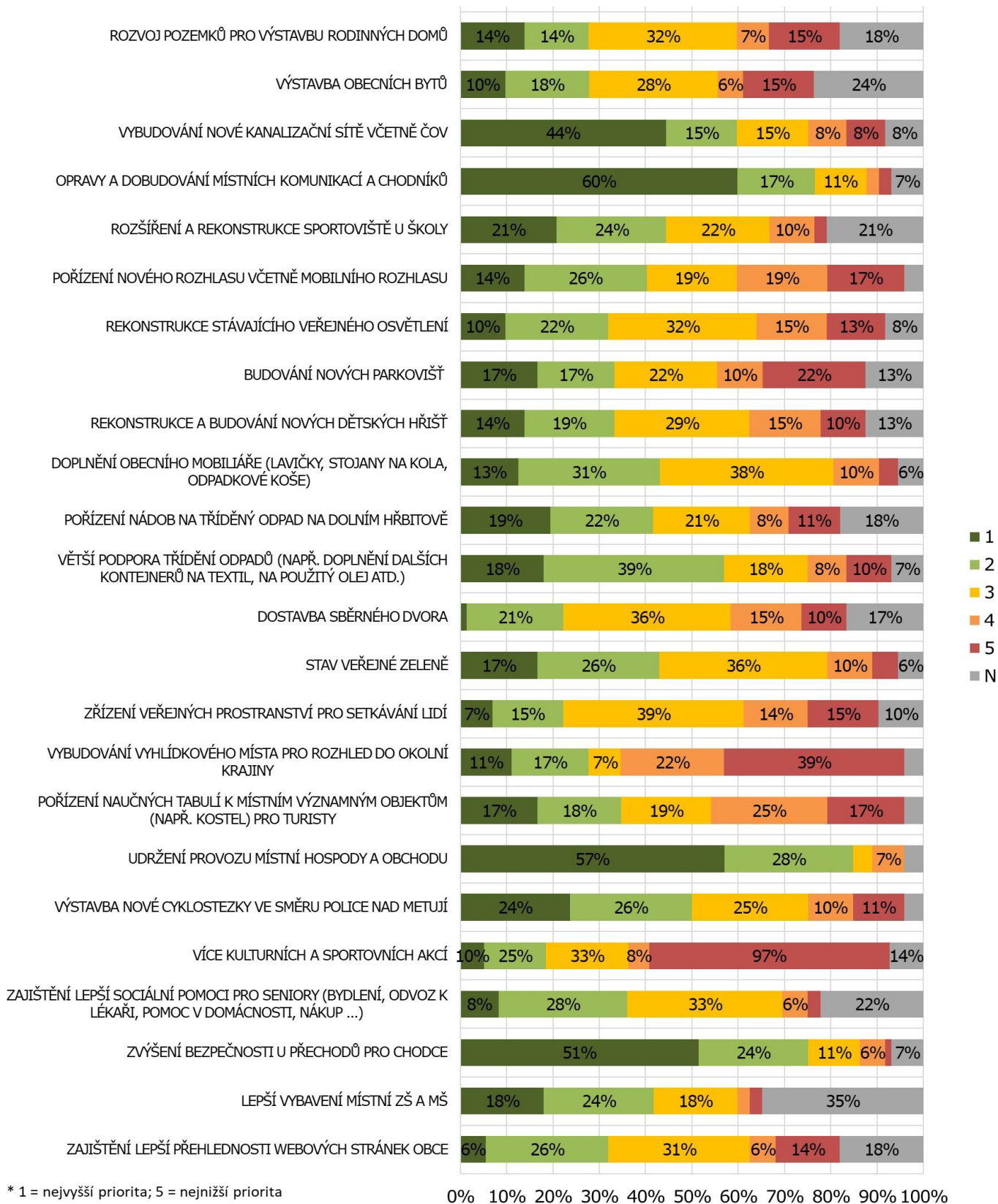
Co se týče vyhodnocení těchto prioritních oblastí, lze říci, že z velké části korespondovaly s vytyčenými problémy v předchozích otázkách. Až 60 % obyvatel za hlavní prioritu považuje opravu místních komunikací a chodníků, 51 % respondentů požaduje zajištění vyšší bezpečnosti u přechodů pro chodce. Obyvatelé Bezděkova nad Metují označili jako prioritní také udržení provozu místní hospody a obchodu (57 %) a vybudování nové kanalizační sítě včetně ČOV (44 %) – viz obr. 7.



Obr. 7: Zhodnocení prioritních oblastí k řešení v Bezděkově nad Metují

# VÝSLEDKY DOTAZNÍKOVÉHO ŠETŘENÍ

URČETE PRIORITU ŘEŠENÍ PROBLEMATICKÝCH OBLASTÍ V OBCI:



\* 1 = nejvyšší priorita; 5 = nejnižší priorita

0% 10% 20% 30% 40% 50% 60% 70% 80% 90% 100%

Obr. 8: Zhodnocení priority řešení jednotlivých oblastí

## VÝSLEDKY DOTAZNÍKOVÉHO ŠETŘENÍ

Zajímavostí je, že u některých bodů existují určité rozpory, což se dá očekávat vzhledem k pestřejší věkové struktuře dotazovaných.

Zatímco v otázce č. 2 vyjádřilo 83 % obyvatel spokojenost s odpadovým hospodářstvím obce – viz obr. 3, ve vymezení prioritních oblastí v otázce č. 4 se vyslovilo 57 % obyvatel k vyšší podpoře třídění odpadů (doplněním dalších kontejnerů na tříděný odpad). Rovněž pro doplnění obecního mobiliáře se v otázce č. 4 vyslovilo 44 % občanů, ale v otázce č. 2 bylo až 70 % občanů spokojeno s celkovým vzhledem obce a 60 % lidí bylo spokojeno se stavem veřejných prostranství pro setkávání.

### 5. Co je pro Váš život v obci Bezděkov nad Metují nejcennější

Dotazovaní mohli v této otevřené otázce zmínit pozitivní stránky života v obci Bezděkov nad Metují. Nejčastěji se zde opakovali termíny z předchozích částí dotazníku. Souhrnně lze říci, že si dotazovaní obyvatelé nejvíce cení klidu, okolní přírody, dobrých sousedských vztahů a fungujících školských zařízení v obci. Přehled nejčastějších odpovědí je uveden na obrázku 9.



Obr. 9: Nejoceňovanější stránky života v Bezděkově nad Metují

**Strategický plán rozvoje obce  
Bezděkov nad Metují  
2020–2025**

*Milí občané,*

*Bezděkov nad Metují zpracovává v současné době nový **Strategický plán rozvoje obce Bezděkov nad Metují 2020–2025**, ve kterém chce vyjasnit priority rozvoje na následující roky a rozvrhnout konkrétní rozvojové činnosti.*

*Proto prosím z každé následující oblasti vyberte maximálně 4 body, které mají podle Vás nejvyšší prioritu a měly by být realizovány.*

*Děkujeme Vám za spolupráci a projevený zájem o budoucnost Vaší obce!*

## DOTAZNÍK Z DRUHÉHO VEŘEJNÉHO PROJEDNÁVÁNÍ

### CÍL 1: SPOKOJENÝ ŽIVOT V OBCI

1. Vytvoření parku, návsi pro setkávání občanů	
2. Podpora rozvoje služeb v obci (jakých _____)	
3. Doplnění obecního mobiliáře (lavičky, koše, ...)	
4. Zřízení odpočinkového vyhlídkového místa do okolní krajiny	
5. Zajištění podmínek pro udržení provozu pošty, obchodu a dalších služeb	
6. Posílení sociálních služeb pro seniory (dovoz nákupů, péče v domácnosti)	
7. Podpora pořízení moderních školských pomůcek (př. interaktivní tabule)	
8. Zeleň v intravilánu obce (př. obnova, doplnění zeleně)	
9. Prvky zeleně v extravilánu obce (stromořadí podél cest, biocentra)	
10. Revitalizace nevyužívaných budov v obci (např. č.p. 33)	
11. Budování startovacích bytů pro mladé	
12. Rozvoj dalších stavebních ploch pro výstavbu RD	
13. Aktualizace webové stránky obce	
14. Revitalizace rybníka	
15. Jiné:	

## DOTAZNÍK Z DRUHÉHO VEŘEJNÉHO PROJEDNÁVÁNÍ

### CÍL 2: UDRŽITELNÝ ROZVOJ OBCE

1. Výstavba obecní kanalizace a ČOV	
2. Rozšíření a modernizace veřejného osvětlení	
3. Nový bezdrátový rozhlas, lepší pokrytí signálem obecního rozhlasu v lokalitě:	
4. Obnova místních komunikací v lokalitě:	
5. Vybudování chodníků v lokalitě:	
6. Oprava stávajících chodníků v lokalitě:	
7. Nové parkoviště	
8. Zajištění bezpečnosti dopravy a provozu v obci (měřiče rychlosti, zrcadla v nepřehledných úsecích, apod.)	
9. Zvýšení počtu kontejnerů na tříděný odpad	
10. Pořízení odpadkových košů pro pejskaře	
11. Dostavba sběrného dvora	
12. Pořízení zametačů chodníků a výkonné travní sekačky	
13. Zlepšení dopravní obslužnosti veřejnou dopravou	
14. Na vlakovém nádraží zřídit lepší stojany a přístřešky pro kola	
15. Podpora návaznosti spojů (BUS-vlak)	
16. Jiné:	

### CÍL 3: VOLNOČASOVÉ AKTIVITY A CESTOVNÍ RUCH

1. Propagace obce jako atraktivní přírodní oblasti	
2. Systém místního turistického informačního značení pro cestovní ruch (informační panely s historií, zajímavostmi o obci atd.)	
3. Vyšší podpora kulturních, sportovních a společenských akcí	
4. Vyšší podpora spolkových činností a občanských sdružení	
5. Oprava a budování dětských hřišť v lokalitě: _____	
6. Rozvoj sportovní infrastruktury (př. víceúčelové hřiště)	
7. Podpora aktivit pro seniory - zdravé a aktivní stárnutí (zdravotní, bezpečnostní a jiné přednášky, společné výlety atd.)	
8. Podpora aktivit pro rodiny s dětmi – pořádání dětských dnů, her atd.	
9. Realizace oprav drobných kulturních památek pro zachování kulturního dědictví	
10. Podpora celoživotního vzdělávání občanů (pořádání akcí, besed o zajímavých tématech)	
11. Výstavba cyklostezek v lokalitě: _____	
12. Stanice první cyklopomoci (přístřešek s pevně uchyceným setem nářadí pro nejnnutnější opravy a seřízení kol)	
13. Jiné:	

# DOTAZNÍK Z DRUHÉHO VEŘEJNÉHO PROJEDNÁVÁNÍ

## VÝSLEDNÁ POCITOVÁ MAPA Z DRUHÉHO VEŘEJNÉHO PROJEDNÁVÁNÍ

